

N°30 JUIN-JUIL-AOÛT 2022

# LANNION TREGOR

LE MAG DU TERRITOIRE  
LANNUON-TREGER



TÉLÉSCOPE

**TRÉGORROIS  
EN BALADE  
CHEZ EUX**

[WWW.LANNION-TREGOR.COM](http://WWW.LANNION-TREGOR.COM)



# 4

## TRÉSOR

Clic... un instant saisi, le reflet d'une émotion, la beauté d'un paysage trégorrois. Photographes amateurs, à vous de jouer !

# 6

## TEXTO

L'actualité de votre territoire en images

# 8

## TEMPS FORTS

Un territoire qui bouge et investit pour construire son avenir

- La filière spatiale dans le mag'Lannion-Trégor
- À Lannion, le parvis de la gare se dessine
- Bon démarrage pour le Conservatoire à Tréguier
- Une journée avec les futurs pro de la santé

- Énergies : être sobre et efficace
- Tiers-lieux : solidaires en milieu rural
- Avant-Premières, coopérative d'entrepreneurs
- Au Ceva, une plateforme innovante en mer



# 13

## TÉLESCOPE CARNET D'ÉTÉ

- L'Office de tourisme Bretagne Côte de granit rose accentue ses actions auprès des visiteurs locaux pour leur faire découvrir ou redécouvrir les richesses de leur pays trégorrois.

# 18

## TÊTE-À-TÊTE

- Louis-Jacques Suignard, chanteur compositeur de la scène bretonne, transporte ses lecteurs au bord du ciel dans son recueil de poésie bilingue français-breton « Bord an Aobl ».

# 20

## TEMPS PARTAGÉ

Ce qui compose votre quotidien et les services utiles à votre cadre de vie

- Les jeunes musiciens bretons remontent sur scène
- Sur les chemins de Saint-Yves

# 22

## TERRITOIRE

Ça se passe près de chez vous

- L'action de l'Agglo sur le pôle de Plestin-les-Grèves
- Saint-Quay-Perros
- Et aussi... Plougrescant, Lannion, Lézardrieux, Trégrom, Pluzunet, La Lieue de Grève

# 27

## TUYAUX

- Équipements aquatiques : 3 lieux, 3 ambiances

# 28

## TRIBUNE

Se glisser au cœur de la vie politique

## TUD BRO-DREGER

Carte blanche à un auteur et un lexique pour le plaisir de la langue bretonne

# 29 30

## TEMPS LIBRE

Une sélection de rendez-vous culturels, sportifs et autres sorties du moment



# édito

**L**e Trégor, avec sa côte de granit rose, son littoral largement préservé, son patrimoine naturel et architectural exceptionnels, offre beaucoup d'attraits pour des visiteurs en recherche d'authenticité et de qualité de la vie. L'accueil de ces visiteurs constitue une activité économique devenue essentielle pour notre territoire. C'est le rôle de nos offices de tourisme communautaire et perrosien de faire connaître le Trégor, d'animer les réseaux d'information, d'hébergement, d'activités



JOËL LE JEUNE

PRÉSIDENT DE LANNION-TRÉGOR COMMUNAUTÉ  
MAIRE DE TRÉDREZ-LOCQUÉMEAU

de découverte, de festivités, etc. Il y a là, en effet, un potentiel de développement économique et d'emploi essentiel pour le Trégor, complémentaire de nos autres activités, notamment l'industrie, l'agriculture, le commerce, l'artisanat, les services, etc. Souhaitons donc la bienvenue à nos visiteurs de l'été 2022 ! Et disons-nous que les Trégorroises et Trégorrois qui ont la chance de vivre toute l'année dans le beau pays qui les accueille, sont heureux de le partager avec eux, le temps de leur séjour. Nous avons entrepris depuis deux ans une démarche de labellisation du Trégor comme Pays d'art et d'histoire. Notre dossier, achevé en ce mois de juin, fait apparaître les multiples aspects de notre patrimoine. La labellisation nous incitera encore davantage à protéger, mettre en valeur, animer et partager avec nos visiteurs ces richesses. ●

■ E Bro-Dreger, enni aod ar vein-ruz,  
■ un arvor ha n'eo ket bet distreset,  
■ lec'hioù naturel ha monumantoù  
hep o far, zo ur bern traoù dudioù evit ar  
viziterien a blij an traoù gwirion ha kalite  
ar vuhez dezhe. Degemer ar viziterien-se  
zo un dra eus ar pep pouezusañ evit eko-  
nomiezh hon c'hornad.

Labour tiez an douristed, re ar gumuniezh  
ha hini Perroz, eo lakaat brudañ Bro-Dre-  
ger, degas buhez er rouedadoù evit a sell  
ouzh kelaouiñ, herberc'hiañ, an oberoù  
evit anavezout ar vro, ar festoù ha kement  
zo. Rak bezañ zo aze danvez evit reiñ lañs  
ha krouiñ labour, ar c'hentañ a zo ezhomme  
e Bro-Dreger, ouzhpenn an oberoù all  
evel an industriezh, al labour-douar, ar  
c'henwerzh, an artizaned, ar servijoù ha  
kement zo.

Hetomp degemer mat neuze d'ar vizite-  
rien e-kerzh an hañv 2022 ! Arabat dimp  
ankouaat zo tud chañsus eus merc'hed ha  
paotred Treger peogwir emaint o vevañ  
a-hed ar bloaz er vro gaer-mañ a vez o  
tegemer anezhe, ha laouen int o lodennañ  
o bro gant ar viziterien a vez enni evit ur  
pennad amzer.

Daou vloaz zo emamp o labourat abala-  
mour da dapout al label Bro arz hag istor  
evit Bro-Dreger. En hon zeuliad, a zo bet  
peurachuet er miz-mañ, eo lakaet perzhioù  
lies hon glad war wel. Gant al label e vefom-  
proud et muioc'h c'hoazh da wareziñ  
ar pinvidigezhioù-se, da lakaat anezhe  
war wel, da zegas buhez en-dro dezhe ha  
da lodennañ anezhe gant ar viziterien. ●



Lannion-Trégor Communauté 1, rue Monge 22300 Lannion - Tél. 02 96 05 09 00 - mail : contact@lannion-tregor.com  
**T** Lannion-Trégor, le magazine bimestriel du territoire - Tél. 02 96 05 93 78 - mail : t@lannion-tregor.com **Directeur de la publication** : Joël Le Jeune **Rédactrice en chef** : Armelle Belaunde Gautret, **Directrice de la communication** : Aourel Lanoë **Conception maquette** : Dynamo+ **Mise en page** : Claire Le Jallé **Ont collaboré à ce numéro** : Marianne Wroblewski, David Kerhervé, Fanny Ohier, service communication LTC **Crédits photos** : LTC, L'Œil de Paco (dont Une du journal), A. Kozel, TDM 360, CEVA, C. Simon, M. Jegat, La Lanterne **Impression** : Roto Armor - 57€500 exemplaires sur papier PEFC **Distribution** : La Poste - ISSN 2553-7881 Si vous ne recevez pas ce magazine, contactez la Poste au 02 99 92 34 62.



10-31-1154







## AUX COULEURS DE L'UKRAINE

AU HASARD D'UNE MARCHÉ À  
LOCQUÉMEAU, REJOIGNANT  
LES FALAISES, UN CHAMP  
DE COLZA, UN CIEL BLEU  
ET UN DÉCLIC : LE BLEU  
ET LE JAUNE DU DRAPEAU  
UKRAINIEN.

Au camping de Trédrez-Locquémeau, il y avait un drapeau ukrainien qui flottait dans l'air. Sans doute imprégné de ces couleurs, sans m'en rendre compte, j'ai continué mon tour habituel le long de la côte pour rejoindre Kerham Izellan, vers les falaises. Et là, je tombe sur ce grand champ de colza sous le ciel bleu. La lumière était belle et j'ai pensé à l'Ukraine. C'était au tout début de la guerre.

JOSEPH LE GRAND, est photographe amateur depuis très longtemps, adhérent à l'association Déclic Armor. Avec son Nikon D610 ou son téléphone parfois, il prend des photos de sa commune Trédrez-Locquémeau qu'il partage sur le groupe facebook Locquémeau.

Vous aimez la photo ?  
Vous voulez partager votre  
passion de photographe  
amateur ? Ces pages sont  
pour vous !  
Faites-nous parvenir votre  
photo et ce qu'elle vous  
inspire à :  
t@lannion-tregor.com ou  
contact au 02 96 05 93 78



## TRÉGUIER DONNE DE LA VOIX

**L'antenne du Conservatoire de musique Lannion-Trégor a ouvert à Tréguier, mi-mai.** Quelque 120 élèves du secteur le fréquentent et sept enseignants dispensent leur cours dans ce nouveau lieu d'exception consacré à l'enseignement musical. En rénovation pendant 15 mois, l'ancien couvent des Sœurs du Christ racheté par LTC en 2017 a opéré une mue spectaculaire, commencée par l'ouverture du site aux arts circassiens, à la rentrée dernière. Le projet architectural a préservé le patrimoine tout en apportant une touche contemporaine, faisant du site un sérieux plus dans le paysage culturel du secteur de Tréguier. Coût des travaux, 1,3 M€ financés par LTC, l'État, le Département, la Fondation du patrimoine et la Région.

⊕ **D'INFOS : FACEBOOK @CONSERVATOIRE-LANNIONTRÉGOR ; ACCUEIL À TRÉGUIER LE MERCREDI DE 10H À 12H ET DE 14H À 17H30. TÉL. 09 64 42 70 66. EN DEHORS DE CES HORAIRES, CONTACT LANNION 02 96 46 53 70**

## FUTURS PROFESSIONNELS DE SANTÉ : OPÉRATION SÉDUCTION

**Dans l'objectif de faire découvrir aux étudiants en santé les atouts du Trégor et les multiples possibilités d'installation pour ces futurs professionnels de santé,** une journée a été organisée, le 19 mai dernier, à Trégastel. La Communauté professionnelle de santé (CPTS) du Trégor, le Centre intercommunal d'action sociale de LTC et ses partenaires, ont concocté un programme dynamique et studieux autour du sport santé : interventions de médecins, retours de professionnels, mises en situations, etc. Des activités sportives ont été organisées sur la plage du Coz Pors (notre photo), qui offrait un panorama de rêve pour tester le paddle, le long côte, le postural ball, la cardio boxe... La journée s'est terminée par un cocktail dinatoire et des échanges entre étudiants et professionnels.



## EN BREF

**BIEN VIVRE EN TRÉGOR :  
UNE CONSULTATION  
PUBLIQUE JUSQU'AU 15 AOÛT**

Après avoir adopté son Schéma de cohérence territoriale (SCoT) en 2020, puis son Projet de territoire Cap 2040 en 2021, l'Agglo s'est engagée depuis plusieurs mois dans un travail de planification stratégique via 3 grands plans : le Plan Climat Air Énergie territorial (PCAET), le Plan de Mobilité (PDM) et le Plan Local d'Urbanisme intercommunal valant plan local de l'Habitat (PLUi-H). Un diagnostic commun est consultable, sous forme d'une enquête en ligne. Ces contributions permettront d'affiner le diagnostic et de lancer le débat sur les orientations à prendre.

⊕ d'infos : [www.lannion-tregor.com](http://www.lannion-tregor.com) rubrique Grands projets / Les plans stratégiques



## L'ÉTÉ EN BUS !

**Le réseau de transports TILT passe à l'heure d'été !**

Comme chaque année, la ligne B se transforme en ligne des plages, et dessert la plage de Beg-Léguer six fois par jour du 7 juillet au 31 août. Ce service reste accessible avec la carte d'abonnement ainsi qu'avec la carte scolaire 2021/22. Pour les usagers non abonnés, les tickets peuvent s'acheter en ligne avec TixiPass, ou directement auprès du chauffeur de bus. Les carnets et abonnements s'achètent dans les bureaux des offices de tourisme. Pensez aussi à la rentrée et aux inscriptions pour les transports scolaires, en ligne, sur le site de Lannion-Trégor Communauté.

## SPATIAL : LANNION DANS LA COURSE



**Le mag'Lannion-Trégor coproduit par Tébéo et LTC part à la découverte de ces entreprises lannionnaises qui oeuvrent dans le domaine du spatial.** Avec des reportages et plateaux TV (Centre de météorologie spatiale, Photonics Bzh, Hef Groupe), c'est une immersion dans l'univers de la météorologie spatiale, de la photonique et de la fibre optique au service des satellites, des fusées... Tout a commencé il y a plus de 60 ans quand le Centre national d'études et des communications s'implante en Trégor... 13 minutes d'histoire et d'actualité spatiale lannionnaise.

⊕ **D'INFOS : À VOIR EN REPLAY SUR TÉBÉO / LES ÉMISSIONS OU**  
[WWW.LANNION-TREGOR.COM/TOUTES-NOS-VIDÉOS](http://WWW.LANNION-TREGOR.COM/TOUTES-NOS-VIDÉOS)

## GARE DE LANNION : LE TEMPO DES TRAVAUX

**La nouvelle physionomie des abords de la gare de Lannion se dévoile.**

Pendant le mois de juillet, la fin des aménagements du parvis Jean Tazé et du mail François Mitterrand, devant la gare, va être réalisée, de même que le réaménagement de l'allée Clémenceau. En septembre, les travaux reprendront à l'ancienne gare routière (sur le côté gauche de la gare), puis, en fin d'année, la rue de Ploubezre. Ces travaux sont réalisés conjointement par LTC et la Ville de Lannion. Pour LTC : parvis et arrêts de transport en commun pour un montant de 664 300 € HT (subvention ITI FEDER : 36 %, Région Bretagne : 34 %). Pour la Ville : rue de Ploubezre, allée Clémenceau et le mail Mitterrand pour 1 054 500 € HT (subventions Etat -DSIL : 40 %, Département : 28 %, LTC - aménagement cyclable : 1 %). L'ensemble des travaux devraient être achevés au premier semestre 2023.



ENVIRONNEMENT

# ÉNERGIES : ÊTRE SOBRE ET EFFICACE

Le solaire photovoltaïque se développe sur le territoire. Ici, la centrale installée sur l'ancienne décharge de Plounévez-Moëdec.

La maîtrise de l'énergie est devenue un enjeu primordial. En 2030, dans l'Union européenne, les énergies renouvelables devront représenter 40 % du mix énergétique. « Aujourd'hui, sur le territoire de LTC, on en est à 18 % », pose Mélanie Biet, chargée de projet Plan Climat à Lannion-Trégor Communauté. La neutralité carbone devra aussi être atteinte en 2050 : les émissions de gaz à effet de serre (GES), devront s'équilibrer avec la capacité d'absorption. Sur LTC, un tiers des GES provient du méthane issu de l'agriculture. « Il existe donc un double enjeu : consommer moins et développer les énergies renouvelables », expose Florent Boudin, responsable du service énergies à LTC. La sobriété et l'efficacité énergétiques doivent amener à diminuer notre consommation en changeant nos habitudes (ne pas surchauffer son logement, se déplacer à pied ou à vélo le plus possible, etc). L'objectif affiché est de diminuer de 20 % la consommation en 2030. « LTC porte le Plan Climat Air Énergie Territorialisé, qui recense toutes les actions pour le territoire, menées par tous les acteurs : collectivités, entreprises, particuliers, etc. Elle anime la coordination du programme et se doit d'être exemplaire », ajoute Mélanie Biet. Nombre de chantiers sont en effet menés en ce sens.

## LES CHANTIERS SONT LANCÉS

Au siège de l'Agglo, à Lannion : d'abord : isolation (murs et toitures) de deux bâtiments, du vide sanitaire et des canalisations du bâtiment principal, rénovation de l'éclairage. Les Espaces France Services de Tréguier et Plouaret sont aussi en travaux (isolation murs et toitures, changement des ouvertures), ainsi que le bâtiment de Cruguil (anciennement Orange). Reste que le coût de l'énergie est devenu tel, qu'isoler un bâtiment ne suffit plus pour réduire les

factures : les économies doivent être toujours plus élevées (entre 20 et 30 %) pour maintenir une facture stable. Il faut donc aller plus loin et plus vite. « Nous travaillons sur un Schéma directeur immobilier et énergétique pour élaborer une stratégie sur notre patrimoine immobilier. LTC possède 30 hectares de bâtiments, souvent anciens. Il faut définir lesquels nécessiteront des travaux, lesquels devront être démolis, etc. C'est nécessaire pour trouver un équilibre financier », souligne Hervé Guélou, conseiller délégué en charge de l'énergie.

Du côté du renouvelable, le solaire a le vent en poupe. « Nous n'avons plus de surfaces disponibles pour l'éolien. Quand les projets de Plounévez-Moëdec/Plounévin et Loguivy-Plougras auront vu le jour, ainsi que l'extension du parc de Plougras, nous aurons épuisé nos possibilités », explique-t-il. C'est

Aller plus loin  
et plus vite.

donc le solaire photovoltaïque qui se développe, malgré des contraintes fortes liées, entre autres, aux structures des toitures. « Les toitures ne sont pas souvent adaptées à la pose de panneaux. C'est pourquoi les ombrières sur parkings sont avantageuses : l'installation est plus rapide, pour un coût mieux maîtrisé », explique Florent Boudin. Plusieurs projets sont prévus sur les parkings d'Ericson, Open, du Cruguil, de la gare de Plouaret. À Ti Dour et sur l'espace Corinne Erhel, l'électricité produite sera même autoconsommée. Sur la partie enherbée de la piste de l'aéroport de Lannion, 13 hectares de panneaux devraient être installés. Bientôt, avec les évolutions réglementaires, des panneaux pourront être posés sur d'anciennes décharges à Trélévern et Plestin-les-Grèves, à l'image de la centrale de 2,6 MW en service à Plounévez-Moëdec. Les données d'Enedis indiquent qu'en 2020, le territoire de LTC comptait 626 sites photovoltaïques (entreprises, collectivités, particuliers), pour 8 617 MWh produits, soit 1,5% de la



“

En matière de production d'énergie renouvelable et de sobriété, la conjoncture nous pousse à chercher toutes les solutions possibles.

HERVÉ GUÉLOU  
Conseiller délégué à LTC  
en charge de l'énergie

consommation électrique du territoire. « Nous cherchons toutes les solutions possibles. Combinées toutes ensemble et associées à la sobriété, on pourra peut-être relever le défi », résume Hervé Guélou. Eolien, solaire, bois, méthanisation et même hydroélectricité sont étudiés. À Perros-Guirec, par exemple, une conduite d'adduction d'eau offre une chute d'eau de 65 mètres. Couplée à une pompe, elle produira 100 MWh/an, consommés directement par la station d'eau potable. ●

## EN BREF

### LE PROGRAMME WATTY

sensibilise les enfants aux gestes pour économiser l'eau et l'énergie. Il sera déployé dans les écoles du territoire à la rentrée 2022. 11 communes, soit une cinquantaine de classes, sont intéressées.





Les bâtiments construits sur le plateau lannionnais dans les années 70 l'ont été sans aucune norme thermique. Leur isolation est nécessaire pour économiser l'énergie (ici le siège de LTC).

## LES CHAUFFERIES AU BOIS

### SE DÉVELOPPENT

Plusieurs chantiers de chaudières à plaquettes (La Roche-Jaudy, Loguivy-Plougras, Trestel, Tréguier) ou granulés de bois (Pleudaniel, Pôle Phoenix) ont été réceptionnés ou sont en cours. « Les chaudières à granulés sont plus adaptées aux petits projets. Ce sont des résidus de l'industrie issus d'une filière régionale », précise Florent Boudin. Hervé Guélou souligne toutefois que « l'objectif reste d'utiliser le bois-bocage du territoire. Nous écoulons 4 000 t/an, mais nous avons un potentiel de 12 000 tonnes ! Le bois-bocage est une ressource énergétique précieuse et abondante sur notre territoire ». Deux grands réseaux de chaleur sont à l'étude à Lannion : sur l'espace Corinne Erhel et les bâtiments Nokia, une chaufferie bois remplacera celle à gaz, le réseau sera réutilisé. Une extension pourra raccorder d'autres entreprises. À Park Névez, le projet prévoit de chauffer Ti dour, la Maison des sports et le lycée Le Dantec. ●

#### FINANCEMENT DES PROJETS

Chaufferies bois : fonds chaleur de l'Ademe et la DSIL (État). Projet photovoltaïque C. Erhel : subventions sollicitées auprès du Département, de la Région, de l'État (DSIL). Projets d'isolation : subventions sollicitées auprès de l'État (DSIL, plan de relance), Région, certificats d'économies d'énergie.

#### SOLAIRE THERMIQUE

Le soleil peut aussi chauffer l'eau directement, comme à l'Objèterie et au magasin de la recyclerie, à Lannion. Une installation au garage communautaire de LTC alimentera le nettoyeur haute pression pour le lavage des véhicules.

#### ÉCONOMIE

## TIERS-LIEUX : SOLIDAIRES EN MILIEU RURAL

Lannion-Trégor Communauté accompagne la création de tiers-lieux, notamment au travers de demandes de subventions (programme Leader - fonds européens, Pass commerce – fonds Région et aide à l'ESS – fonds LTC) ou encore sur le volet énergétique, par exemple. Sur le périmètre de l'Agglo, trois tiers-lieux ont récemment vu le jour : chez Prosper à Lannion (activités solidaires autour d'un potager), également la Grange Vadrouille à Plestin-les-Grèves (guinguette mêlant culture et restauration) et enfin, le Relais de Lanmodez. Autant d'initiatives collectives tendant à démontrer, comme le souligne Christelle Bacor, chargée de mission à LTC pour les programmes européens : « de plus en plus, ruralité rime avec solidarité. Et c'est aussi le rôle de l'Agglo de soutenir cet élan ».

#### UN EXEMPLE À LANMODEZ

Il y a un an, le 25 mai 2021, le dernier commerce de la commune, Le Relais de Lanmodez, rouvrait ses volets pour une nouvelle aventure. Le vieux café du centre-bourg, jusqu'ici sous statut classique privé, a laissé sa place à une nouvelle formule : un lieu convivial comprenant un bar, épicerie en circuit court, petite restauration, géré dans un esprit collaboratif. Le projet, porté par l'association éponyme, repose sur le modèle d'un tiers-lieu, et sur une idée centrale, « le bien-vivre en milieu rural », selon Yann Richard, trésorier. L'objectif majeur est « d'assurer la proximité de biens et de services en fonction des besoins et envies de la population locale et favoriser les échanges et rencontres entre les habitants ».

Parmi la trentaine de bénévoles engagés dans l'aventure, Yasmine Croajou et Fabienne Urvoy tiennent le commerce 5 jours sur 7 en hiver, 6 sur 7 en été, à raison de 25 h par semaine. Bien lancé sur ses rails, le projet nécessite même, aujourd'hui, l'embauche d'un troisième emploi dédié à la communication et aux animations. Soutenu par la mairie dès le départ, ce projet est aussi accompagné par LTC. ●



Sur le territoire, les tiers-lieux, comme ici au Relais de Lanmodez, ont aussi pour vocation de redynamiser une commune, un quartier...

ÉCONOMIE

# ENTREPRENDRE À PLUSIEURS AVEC AVANT-PREMIÈRES



« Découvrir, expérimenter et faire les choses ensemble », c'est le but des CAE selon les co-gérants.

Les Coopératives d'activités et d'emploi (CAE) 22 soutiennent des entrepreneurs dans la création de leur activité. Grâce à un portage juridique, fiscal, social et administratif, elles permettent aux entrepreneurs de se concentrer sur leur cœur de métier tout en profitant d'un statut salarié. Elles leur proposent aussi d'acquiescer des compétences et un réseau. « On est l'anti-Uber », résumant les co-gérants d'Avant-Premières, Laurence Falkenstein et Sylvain Couanon. « Un statut que les gens choisissent, qui leur apporte de la sécurité et qui les laisse maîtres de leurs choix. » Aidées notamment par Lannion-Trégor Communauté (LTC), les CAE 22 ont épaulé 175 entrepreneurs en 2021.

## UN JOB SUR MESURE POUR ELOÏSE LE COENT



« Je conseillerai à ceux qui veulent concrétiser une idée, de passer par une coopérative ! » Eloïse Le Coent.

C'est un sujet de niche. À 24 ans, Eloïse Le Coent aspire à conseiller les collectivités dans leur gestion des chouettes effraies. Une passion née au collège, nourrie en licence de biologie-écologie puis en master d'urbanisme. Au fil des stages, la Bégarioise s'aperçoit que l'effraie des clochers

échappe aux radars des associations costarmoricaines de protection de l'environnement. À peine sortie d'études, elle décide donc de tenter d'enrayer le déclin de l'oiseau. En se confectionnant un métier sur mesure. « Mais ce qui m'effrayait, c'était la solitude et mon manque d'expérience ! », confie Eloïse. Après avoir défriché son projet, elle décide donc d'intégrer un groupe de travail à Avant-Premières

et signe un contrat d'appui au projet d'entreprise (Cape) en avril. Contrat qui lui permet de débiter son activité économique grâce aux moyens matériels et financiers de la coopérative. Au fil des ateliers collectifs, elle découvre les bases de la comptabilité, gestion, communication, stratégie commerciale... Et, souligne Eloïse, elle bénéficie désormais d'un soutien, d'un réseau qui lui « ouvre la porte des possibles ! »

## THOMAS LAPORTE : « J'AI L'IMPRESION D'AVOIR PLEIN DE COLLÈGUES. »

Développer des contacts, c'est l'une des raisons qui a poussé Thomas Laporte à entrer dans une autre coopérative, Ameizing. « C'est très riche ! », constate deux ans plus tard le maître d'œuvre de 39 ans, spécialisé dans l'éco-construction. « J'ai l'impression d'avoir plein de collègues vers qui je peux me tourner pour poser des questions et échanger des opportunités d'affaires. » Dans la continuité, il a cofondé La Hutte en janvier, un espace de travail partagé au Vieux-Marché. Thomas a aussi décidé d'intégrer la CAE par souci pratique. La coopérative lui a permis de démarrer son activité : formé comme ingénieur et ex-directeur d'une agence locale de l'énergie, il ne pouvait pas justifier d'une expérience en maîtrise d'œuvre auprès des assureurs. Un précieux sésame fourni par Ameizing. Le seul inconvénient, note le maître d'œuvre, pourrait être le coût de ce modèle économique. Entrepreneur-salarié de la structure, il doit lui reverser 10% de son chiffre d'affaires hors taxe. Un bémol contrebalancé, explique Thomas, par ce statut qui lui permet « d'éviter la paperasse », de cotiser et de rester autonome. Il espère d'ailleurs devenir salarié-associé de la Société coopérative et participative (Scop) Ameizing, en fin d'année.

## JUDITH LEMOINE, ENTREPRENDRE DE FAÇON ÉTHIQUE ET HUMAINE

Un statut engageant, argue Judith Lemoine, 37 ans, entrepreneure-associée d'Avant-Premières. « Avec l'argent que je donne, on paie l'équipe d'appui, l'arrivée de nouveaux projets... C'est rendre ce qu'on m'a donné », met en avant cette écopaysagiste qui a rejoint le navire en 2016. À l'époque, fraîchement diplômée, elle débarque en Bretagne sans attache. « À ce moment-là, je manquais de confiance et j'avais besoin d'avoir du monde autour de moi. »



Accompagnée 6 ans, Judith Lemoine aimerait maintenant que son compagnon la rejoigne en tant qu'associé de son activité.

Sur les conseils d'un ami, elle frappe à la porte d'Avant-Premières et y trouve un accompagnement collectif et individuel, technique et personnalisé. « Cette façon d'entreprendre différemment, ensemble, m'a plu, se remémore Judith, sur le plan éthique, humain et politique. » L'aventure lui a apporté confiance en elle, un salaire correct, un réseau professionnel et personnel. Elle l'a donc continuée jusqu'à devenir associée. Aujourd'hui, en se retournant sur son parcours, Judith affirme : « Je ne serai pas arrivée là où j'en suis, sans eux. » Comme elle, 900 entrepreneurs ont été accompagnés par les CAE 22 depuis leur création. ●

⊕ d'infos : [www.cae22.coop](http://www.cae22.coop)

Thomas Laporte a rejoint Ameizing en 2020 et a aussi monté un espace de travail partagé au Vieux-Marché, avec Anne Robic et Julie Le Feunteun.





Dans les labos du Ceva, les chercheurs domestiquent, cultivent et étudient les algues. On estime qu'à ce jour, seulement 2% des espèces de macroalgues connues sont cultivées.

ENVIRONNEMENT

## UNE PLATEFORME INNOVANTE POUR LA CULTURE D'ALGUES

**L**e Centre d'études et de valorisation des algues (Ceva) situé à Pleubian va se doter d'un formidable outil de recherche et d'application scientifique. Dans un an, sur sa concession de 6 hectares dans l'estuaire du Trieux, une nouvelle plateforme innovante et connectée va y être intégrée afin d'étudier et de suivre la biodiversité des algues dans leur milieu naturel ainsi que les paramètres abiotiques (température, salinité, courantologie, etc.) et la qualité de l'eau de cette zone. Toujours en pleine eau, facile d'accès, la plateforme est étudiée pour accueillir des équipes dans le cadre de projets collaboratifs ou privés. Le Ceva implanté sur la presqu'île de Pen Lan depuis 1982 est en effet au service des professionnels et industriels de la filière algue. Dans ses labos, ses 26 chercheurs et collaborateurs partagent leurs connaissances dans différents domaines : l'eau et l'environnement littoral, l'aquaculture, l'agro-alimentaire, la cosmétique, les biotechnologies marines... Avec la plateforme, le centre technique s'ouvre encore davantage : « Elle sera accessible aux professionnels de la filière algue ou aux porteurs de projets qui veulent se former aux pratiques culturelles respectueuses de l'environnement, aux industriels ou aux scien-

tifiques souhaitant mener des travaux de recherche spécifiques avec le Ceva », présente Stéphanie Pédron, directrice générale du Ceva. Elle ajoute : « Nous agissons pour favoriser le développement de la filière. Sur la plateforme, on pourra organiser des formations pour montrer les méthodes de culture et l'intérêt de se les approprier. » On peut imaginer un conchyliculteur qui veut diversifier son métier, un porteur de projet qui veut tout simplement se lancer dans l'aquaculture...

### UNE ZONE REFUGE CONNECTÉE

Dans cet estuaire qualifié de site pilote unique en France voire en Europe, la plateforme va devenir une zone refuge témoin de la biodiversité, de la ressource biologique et de la qualité du milieu. Connectée, les données seront mises à disposition en temps réel. Elle a vocation à développer les bonnes pratiques culturelles et « sensibiliser à leur impact sur le milieu », exprime Stéphanie Pédron. La zone refuge pourrait aussi capter de nouvelles espèces non encore étudiées. Et l'on sait qu'en matière d'algues, les découvertes à faire sont encore immenses... ●



Installée dans l'estuaire du Trieux, la plateforme innovante sera un vrai labo grandeur nature.

La plateforme est financée dans le cadre du Plan de relance gouvernemental « pêche et aquaculture ». C'est un projet collaboratif incluant de nombreux partenaires dont LTC, actionnaire à 6% qui soutient également le centre à hauteur de 30 000 € par an, participe à des projets, ainsi qu'au financement, l'an prochain, des investissements en recherche du Ceva dans le cadre du Contrat de plan État/Région 2023-2027.

ENVIRONNEMENT

## PRÉSERVONS L'EAU

**P**our accompagner les acteurs qui agissent chaque jour sur le terrain pour préserver la bonne qualité des eaux littorales trégorroises, le SAGE Baie de Lannion (Schéma d'aménagement et de gestion de l'eau) a élaboré plusieurs opérations de sensibilisation à destination de tous. Axée sur le volet sanitaire, la campagne « Nom d'un chien, cheval, chenapan », explique le risque bactériologique induit par les déjections, quelle que soit leur origine, via un affichage sur les communes littorales, pour inciter à les ramasser et à respecter les interdictions. « Il s'agit de préserver les eaux des baignades et de pêche à pied, mais aussi les activités économiques sur le littoral », indique Lucie Chauvin, coordinatrice du SAGE Baie de Lannion. D'autres messages s'adressent directement aux

particuliers et usagers du littoral à travers la campagne « Eau la la !!! C'est beau la mer » et ses beaux gestes. En parallèle, l'accent est aussi mis sur les économies d'eau. « Ce n'est pas une ressource inépuisable, même dans le Trégor. En maîtrisant nos consommations, nous participons à la préservation de nos milieux et nous contribuons à gérer durablement cette ressource. » Dans cette optique, la Maison des économies d'eau, outil du Centre régional d'initiation à la rivière va circuler dans tout le Trégor pendant l'été, et complètera une campagne d'affichage « Merci pour les gestes qui économisent l'eau », pour sensibiliser les habitants aux gestes qui préservent l'eau. ●

✚ d'infos : [www.sage-baie-lannion.fr](http://www.sage-baie-lannion.fr) et [www.sage-argoaat-goelo.fr](http://www.sage-argoaat-goelo.fr)

CULTURE

## IMMERSION DANS LES SONS DE LA VILLE

L'opération « Carnet de voyage » mise en place par la Bibliothèque des Côtes-d'Armor et LTC dans le cadre du Contrat départemental lecture itinérance, a posé ses valises à Lannion pour une résidence artistique originale : la création d'un carnet de voyage sonore. La médiathèque Alain Gouriou et le Centre de création artistique Le Logelloù de Penvenan ont invité Pablo Salaün, preneur de son, du 25 avril au 7 mai pour sensibiliser les habitants du territoire à leur environnement sonore. « J'enregistre des sons partout où je vais depuis longtemps, avec une ap-

proche plutôt artistique. Ici, c'est plus un projet d'écologie sonore : une étude de l'environnement sonore et du lien entre le milieu et ses habitants. Lors des ateliers menés avec des lycéens, des résidents d'Ehpad ou des habitants, l'idée était de faire prendre conscience aux gens de l'environnement sonore dans lequel ils vivent, et de réapprendre à écouter. » Ces enregistrements sont accessibles à tous via une carte consultable en ligne, qui pourra être enrichie au fil du temps par d'autres bibliothèques du territoire ou par tout un chacun. ●

⊕ d'infos : carte avec les sons consultable <https://aporee.org/maps/work/projects.php?project=lannion>



Dans la jolie venelle des 3 avocats à Lannion, une captation de sons pour créer un carnet de voyage sonore.

CULTURE SCIENTIFIQUE

## L'AQUARIUM DE TRÉGASTEL PLUS GRAND

Un nouveau parcours ludique et pédagogique est ouvert à l'Aquarium marin de Trégastel. L'équipement communautaire renforce ainsi son attrait pour les visiteurs locaux et les touristes. Des travaux se sont achevés au printemps, comprenant la construction d'une extension ainsi que la rénovation d'une maison située à l'arrière et acquise en 2017 par LTC. Le rez-de-chaussée de la maison accueille désormais une exposition permanente et l'étage héberge des saisonniers de LTC. Dans le jardin, un nouvel espace a été construit pour accueillir des expos temporaires, des animations et des

groupes scolaires. Prochainement, une zone de quarantaine dédiée aux soins des animaux va ouvrir. Globalement, les visiteurs peuvent passer un moment plus long à l'aquarium depuis ces nouveautés. Agathe Candela, directrice de l'Aquarium présente : « Ce nouveau lieu de visite ne présente pas d'espèces vivantes, il propose des manips et des jeux pour les familles. L'objectif de cette exposition permanente est de mettre en contexte les animaux dans les milieux naturels de la Manche, en insistant sur les aspects méconnus ou surprenants de ces espèces ou de ces habitats. » Elle ajoute : « Cela nous permet de mettre davantage en valeur la biodiversité des espèces marines locales. La démarche s'inscrit dans la politique de valorisation de la culture scientifique menée par l'Agglo. » ●

Montant de l'opération (acquisition de la maison, travaux d'aménagement et la scénographie) 919 245,36 € HT dont 370 504 € de subventions (Région Bretagne 300 000 € ; dotation d'équipement des territoires ruraux 70 504 €).

⊕ d'infos : [www.aquarium-tregastel.com](http://www.aquarium-tregastel.com)  
Ouvert tous les jours de 10h à 18h, sauf le lundi. Tél. : 02 96 23 48 58, [contact@aquarium-tregastel.com](mailto:contact@aquarium-tregastel.com)



Visite des élus, en avril dernier. L'extension accueille des expos et le jardin des animations.

EMPLOI

## UN TROPHÉE DE LA RECONNAISSANCE POUR L'AGGLO

L'Agglo s'est vue remettre, fin avril, le « Trophée de la reconnaissance » pour son action en faveur de l'insertion concernant ses marchés publics réservés aux structures locales de l'insertion (notre photo lors de la cérémonie). Cette récompense est le fruit de plusieurs années de travail entre la collectivité et l'ensemble des structures d'insertion par l'activité économique du territoire. Au total sur les prestations conduites par LTC en 2021, ce sont 109 707 heures qui ont été réalisées dans le cadre des marchés réservés « insertion et handicap », soit l'équivalent de 68 ETP (équivalent temps plein). Ce trophée a été décerné par l'association ICUAL Bretagne, dans le cadre du dispositif « Différent et Compétent », pour la reconnaissance et le développement des compétences des publics en fragilité d'insertion.e. ●

⊕ d'infos en ligne avec des témoignages sur YouTube / Trophées de la reconnaissance 2022

# DÉPAYSEMENT À PORTÉE DE MAIN

L'Office de tourisme de Lannion-Trégor Communauté aussi connu sous le nom de Bretagne Côte de granit rose va accentuer ses actions de promotion du territoire auprès des habitants du Trégor. Il s'agit d'une part, d'accompagner les habitants dans « l'expérience touristique » de leur propre pays pour leur faire découvrir ou redécouvrir les richesses trégorroises à portée de main mais aussi, de faire de ces excursionnistes locaux, de véritables ambassadeurs du Trégor auprès des visiteurs venus de l'extérieur. L'offre de visites guidées sera renforcée dès cet été, de nouveaux outils comme le mini site internet personnalisé (roadbook) seront disponibles... autant d'actions où l'Office de tourisme Bretagne Côte de granit rose veut asseoir sa marque de fabrique : rendre unique l'expérience de chaque visiteur.



“  
Créer des excursions  
à la carte doit être  
notre marque de fabrique.

**BÉNÉDICTE BOIRON**  
Vice-présidente à LTC  
en charge du tourisme

## LES TRÉGORROIS EXCURSIONNISTES

Le tourisme  
de proximité  
augmente

**D**ans le contexte socio-économique actuel, les Français se sont rabattus sur un tourisme de proximité. Bénédicte Boiron, vice-présidente à Lannion-Trégor Communauté, en charge du tourisme fait un état des lieux du tourisme trégorrois : « L'année 2019 est devenue pour nous une année de référence en terme de fréquentation. Elle a en effet été exceptionnelle. Et puis, il y a eu la crise sanitaire avec le covid. Les touristes étrangers ne sont pas venus mais cependant nous avons noté une forte hausse de la fréquentation de proximité. C'est ce qui s'est passé partout ailleurs en France. Plus tard, même si le confinement du printemps 2021 a amputé la saison, et même si on est loin de l'année 2019, la fréquentation a été plutôt correcte grâce à ce tourisme de proximité. » Elle nuance : « En revanche, le tourisme d'affaires est au point mort. L'événementiel a beaucoup été supplanté par la visioconférence et c'est encore le cas. C'est un sujet actuel de réflexion pour les professionnels du tourisme, pour relancer ce tourisme-là qui existait toute l'année. Le futur Parc des expos contribuera à l'attractivité du territoire, et notamment pour permettre l'organisation de manifestations professionnelles. »

### VISITEURS TOUTE L'ANNÉE

En réponse à cette conjoncture favorable au tourisme de proximité, l'office de tourisme Bretagne Côte de granit rose a travaillé pour rendre les atouts touristiques du Trégor plus visibles aux yeux des gens qui y vivent. Parce que la richesse et la diversité de leur territoire n'est pas toujours une évidence, il est alors question de montrer le potentiel

et l'intérêt de vivre sur un territoire riche en espaces naturels, en patrimoine architectural, en culture bretonne et culture trégorroise tout court... Bénédicte Boiron soutient : « Notre territoire possède des atouts qui nous permettent d'être des excursionnistes toute l'année. La balade du dimanche peut se transformer en lieu de « petites vacances » pour mieux connaître les environs, prendre le temps d'explorer, de découvrir. Être en vacances chez soi en quelque sorte ! » La mer, la campagne, la forêt, les étangs... La diversité est évidente et les possibilités de découvertes innombrables. « Au-delà de cet aspect, nous considérons que l'habitant qui connaît bien son territoire, peut faire partie de l'expérience touristique des visiteurs qui viennent de l'extérieur. Accueillir les touristes avec sympathie, partager ses connaissances, ses tuyaux des bons coins, etc. Dans la rencontre, les habitants partagent cette fierté bien placée qu'ils ont de leur territoire. Tout ceci contribue à conforter l'image d'un territoire touristique accueillant. » On considère qu'un tiers de la richesse économique du Trégor est en effet apportée par le tourisme et les emplois qu'il génère.

### UNE SAISON, DEUX COLLECTIONS

Depuis deux ans, l'office de tourisme remanie la notion de « saison touristique ». C'est ainsi que l'on a vu les animations conquérir l'arrière-saison, étirant la durée de la traditionnelle saison touristique. Aujourd'hui, ce mouvement se poursuit et tend à s'amplifier. « Nous travaillons à offrir des propositions touristiques qualitatives sur les autres mois de l'année. C'est une réflexion départementale et régionale. Nous déclinons la saison touristique à l'instar des collections de mode : une saison automne-hiver, l'autre printemps-été », sourit Bénédicte Boiron.

### EN BREF

**POUR TROUVER DES  
IDÉES ET PRÉPARER SES  
EXCURSIONS,** rendez-vous

sur [www.bretagne-cotedegrانيتrose.com](http://www.bretagne-cotedegrانيتrose.com).  
Balades, randonnées, trail, escapades gourmandes, héritage culturel, en famille, voyager vert, côté rivière, bord de mer...  
De nombreux thèmes sont déclinés sur le site internet de l'office de tourisme.



« Être excursionniste à l'année, c'est notre enjeu principal. On peut se dépayser même en restant près de chez soi. Et nous avons des infrastructures à découvrir ou à redécouvrir. » Et de citer l'aquarium de Trégastel qui vient de s'agrandir et propose une nouvelle scénographie (notre article p.12), le Planétarium de Bretagne à Pleumeur-Bodou où de nouveaux spectacles et expo vont sortir cet été, etc.

Pour conforter les excursions locales, les visites guidées seront renforcées afin de parcourir le territoire avec un guide qui le connaît. En office, accompagnés par les conseillers en séjour, les visiteurs créent leur roadbook personnalisé (voir notre article ci-contre) de toutes pièces. « Rien ne doit être standardisé, c'est notre marque de fabrique. Pour préparer son excursion, on repère tout ce qu'il faut sur le site internet. Aller à Goariva, par exemple, [notre photo de Une], c'est une aventure méconnue... et accessible. »

Des pronostics sur la saison à venir ? « On devrait avoir davantage de touristes frontaliers. Le taux de réservation des hébergements est bon, jusqu'à présent. C'est ce qui semble se dessiner. » ●

## EN BREF

### L'OFFRE DE BILLETTERIE DE L'OFFICE DE TOURISME S'ÉTOFFE.

Outre les nouvelles activités (visite des Papeteries Vallée, la découverte de la Côte d'ajoncs en vélo électrique, les vedettes de Bréhat, le festival de Buguelès, Utopiarbre) et les incontournables (vedettes des 7 îles, le pass Parc du Radôme, etc.), une nouvelle billetterie en ligne permet de réserver sans se déplacer en Office de tourisme. Par ailleurs, un livret avec les lieux accessibles aux personnes à mobilité réduite est en téléchargement sur le site de l'Office, et à la demande dans tous les bureaux d'information.

## LE ROADBOOK :

## UN MINI-SITE RIEN QUE POUR SOI !

L'Office de tourisme Côte de granit rose déploie cet été un nouvel outil au service des visiteurs : le roadbook, un minisite touristique entièrement personnalisé ! Qu'il séjourne en famille ou en couple, qu'il préfère la mer ou la campagne, les marchés ou les festoù-noz, le visiteur retrouvera tout ce dont il a besoin pour son séjour, directement sur son smartphone.

1. À l'Office de tourisme de Trébeurden, Gwennaïg accueille Eléna. Après un premier échange, elle lui propose le roadbook. Elle cible le profil d'Eléna, qui voyage en solo et séjourne à l'hôtel pour deux semaines.

2. Via son ordinateur retransmis sur la tablette au guichet, Gwennaïg enregistre les éléments fournis par sa cliente : « Je voudrais découvrir le territoire, avec des visites guidées par exemple. J'aime aussi fréquenter les vide-greniers et les fêtes, et j'aimerais faire du surf. » Elle sélectionne les dossiers susceptibles d'intéresser Eléna : les structures nautiques, les visites organisées, le calendrier des vide-greniers et des marchés sur la période de son séjour. Elle propose en plus des restaurants et enregistre quelques recommandations personnalisées.

3. En quelques secondes, Eléna reçoit un SMS avec un lien. Rien à télécharger, c'est un véritable site internet personnalisé. Elle y trouve les horaires des visites, les liens pour vérifier les disponibilités et réserver, idem pour les activités nautiques, etc. En marge du minisite, elle trouvera des suggestions et des liens vers la boutique de l'Office de tourisme. Tout est accessible en quelques clics.

4. Eléna se rend au restaurant que Gwennaïg lui a conseillé. Pas besoins de sortir une brochure papier et y chercher l'adresse, tout est indiqué dans son smartphone. Tout au long de son séjour, le roadbook, et notamment l'agenda, sera automatiquement actualisé.

« C'est une très belle façon d'avoir tout à disposition, facilement. J'ai tout au même endroit, dans mon portable, je n'ai pas pris une seule brochure papier. Et c'est personnalisé, il y a juste ce dont j'ai besoin pour programmer ce que je souhaite faire de mes vacances ! »

Le roadbook est disponible dans tous les points d'accueil de l'Office de tourisme Côte de granit rose, première destination bretonne à le déployer. ●

✚ d'infos : [www.bretagne-cotedegranitrose.com](http://www.bretagne-cotedegranitrose.com)



EN CÔTES D'ARMOR,

**3,5**  
millions de  
touristes par an

+ DE 20 MILLIONS DE NUITÉES TOURISTIQUES  
11.025 EMPLOIS SALARIÉS ET NON SALARIÉS.



## À VÉLO, SPLENDEURS ET SECRETS DE PLOUGRESCANT

Petite pause avec  
vue sur les îlots  
de Kerlaben et le  
Gouffre.

« La plus belle vue de Plougrescant ! ». Cécile Hervé, qui a grandi ici, avec l'anse de Gouvermel comme terrain de jeux, a pour passion de faire partager la sienne. « D'ici on surplombe toute la baie, le regard balaie la grève et les îlots du port de Buguézès jusqu'à Pors Scaff. » Quelques coups de pédale depuis le départ à l'office tourisme, la première pause en met déjà plein la vue, et ce n'est que le début... Parmi toutes les visites guidées proposées par Échappées Trégorroises, la balade sur la presqu'île de Plougrescant, à vélo (vélo électrique conseillé, dénivelé oblige), est une des nouveautés. La bonne idée !

### ENTRE TERRE ET MER

Après ce point de vue, descente en roue libre jusque l'anse de Gouvermel, qui dé-

livre ses secrets : le réseau d'évasion Daliah Turquoise de la Seconde Guerre mondiale, ou l'histoire de « Françoise la baraque », liée au restaurant les pieds dans l'eau. En remontant la corniche, on se régale du contraste terre-mer, des petites parcelles et haies bocagères, des pins, des parfums, sur fond de mer aux teintes changeantes, d'îlots, et de l'île Rouzic blanche de guano. « Et encore, vous n'avez pas vu le coucher de soleil ». Avant le site du Gouffre, petit topo sur les productions primeurs locaux, choux-fleurs ou artichauts, et ses étonnants cordons de galets, où l'on comprend l'expression « Geler à pierre fendre ». Le chemin bordé de choux marins et autres flores marines, de marais, de légendes, avec vue sur les Îles Loaven ou d'Er, le sillon de Talbert, l'estuaire du Jaudy et ses parcs à huîtres. 3 h 30 et 20 km d'immersion dans ce coin de paradis cher à Cécile. « J'ai la chance de pouvoir rester vivre ici. Alors, autant le partager... » ●

⊕ d'infos : Office de tourisme de Plougrescant 06 01 48 34 31  
[www.echappees-tregoraises.bzh](http://www.echappees-tregoraises.bzh) (vélos non fournis)

## ETS'IL PLEUT ?

Quand la météo se fait moins clémente, ce ne sont pas les idées qui manquent dans le Trégor ! Les amateurs de patrimoine se feront plaisir en découvrant les châteaux, manoirs, édifices religieux et centres historiques des vieilles villes et villages du territoire. Envie de découverte et d'en prendre plein les yeux ? Le Planétarium entraîne les spectateurs dans un voyage stellaire, là où l'Aquarium de Trégastel les plonge au fond de la mer, et où la Cité des télécoms explore les secrets des technologies. Plutôt tenté par une exposition ? Peinture, sculpture, photographie, art contemporain... des galeries ouvertes à l'année aux expositions temporaires de l'été, il y en a pour tous les goûts. Les sportifs ne sont pas en reste : espaces aquatiques, bowling, escalade... Sans oublier les visites d'entreprises, et aussi les spectacles et animations à l'agenda tout l'été. ●

⊕ d'infos et idées : [www.bretagne-cotedegranitrose.com](http://www.bretagne-cotedegranitrose.com), rubrique « Il pleut ? Rien à cirer ! »

## TROTT'IN BZH

Nouveau ! Découverte de Plougrescant en trottinette électrique tout terrain avec Julien, guide diplômé d'État, pour une balade de 1h (départ à 10h) ou 2h30 (départ à 14h30) avec pause goûter. Chemins, mer, terre... pour une visite guidée et ludique de la commune. ●

⊕ d'infos et résa : 06 21 36 03 45  
[www.bretagne-cotedegranitrose.com](http://www.bretagne-cotedegranitrose.com)  
RDV devant l'office de tourisme de Plougrescant, balades les vendredis et samedis jusqu'au 15 septembre, à partir de 12 ans.







Aux portes du Parc naturel régional d'Armorique, Goariva, en accès libre, est une destination insolite et instructive.

## GOARIVA À PERTE DE VUE



**P**ar beau temps, le site de Goariva, à Plougras, offre un panorama saisissant sur le Trégor, la Cornouaille et les Monts d'Arrée. Au point culminant, à 314 m d'altitude, une pierre géodésique datant de 1736 et ornée d'une fleur de lys a été découverte dans les années 80, par un agriculteur. Ce type de bornes servait jadis de point de repère lors de l'établissement des cartes du royaume de France par César-François Cassini, cartographe et astronome. Dans ce décor naturel où s'élève également huit éoliennes construites en 2002, Goariva a été aménagé pour offrir un lieu de balades hors des sentiers battus, aussi exceptionnel qu'instructif pour le jeune public, les scolaires et les familles. Des jeux ont été installés, un peu de science physique au cœur de la nature pour comprendre le principe de triangulation (déterminer la position d'un point en mesurant les angles), on peut y faire une chasse au trésor, un abri permet de se protéger et une aire accueille les pique-niques.

### UN PROJET DE LONGUE DATE

Propriétaire du site, la commune de Plougras se réjouit enfin de voir que ce projet pensé dès les années 1990, est abouti. Jean-Claude Quéniat, maire de Plougras est

satisfait : « Ouf... cela fait longtemps. Déjà en 2014 la commune s'était rapprochée de LTC et la Région pour soutenir le projet, et puis il y a eu le covid et aujourd'hui, tout est prêt pour accueillir le public que l'on espère nombreux. Dans cette partie du territoire, on peut vraiment faire un circuit jalonné de visites toutes différentes. » Notamment le moulin de Kernansquillec à Plounévez-Moëdec, le circuit forestier de Job à Loguivy-Plougras, maintenant le site de Goariva et pour finir, la Réserve naturelle de Plounérin. « C'est à chaque fois différent ! Pour le moment, j'ai de très bons retours de visiteurs venus à Goariva. C'est vrai que le point de vue est exceptionnel. On espère aussi que les visiteurs s'arrêteront au café du bourg... » Pour atteindre le sommet, au départ du parking balisé, 15 minutes de marche très facile. Autour, trois circuits balisés : petite boucle de Goariva de 3,5 km, le sentier des éoliennes de 5,5 km et le circuit entre les 2 étangs de 22 km. ●

Coût des travaux 91 550 € dont 79 % financés par l'Europe et la Région Bretagne.

## À LA DÉCOUVERTE DES MÉTIERS D'ART



Ella fait découvrir aux visiteurs les traces du passé... Plusieurs visites thématiques sont proposées.

Sur le parvis de l'église Saint-Jean du Baly à Lannion, Ella Fournier, guide conférencière de l'Office de tourisme communautaire, évoque les tailleurs de pierre, imagiers, maîtres verriers, charpentiers... qui ont façonné ce bâtiment, comme chacun des autres vestiges du passé qui jalonnent le cœur historique de la ville. Depuis avril elle propose le jeudi après-midi une visite guidée de Lannion sur le thème de l'architecture et des métiers d'art à travers les siècles. « Au fil de la promenade, les différents corps de métiers sont évoqués, avec en fil rouge, le lien avec les artisans d'art modernes, dont beaucoup perpétuent encore les traditions et les gestes hérités au long des siècles. C'est une thématique passionnante, qui induit toute une réflexion sur le rapport entre art et artisanat, » explique-t-elle. Sculpteurs, tailleurs de pierre, artisans verriers, charpentiers, imagiers... des métiers qui donnaient leur nom aux rues et qui ont parfois subsisté. La visite se termine en immersion, par la découverte d'un atelier d'artisan d'art ou par une maison à pan de bois en cours de restauration. En juillet sur Tébéo, le mag'Lannion-Trégor, émission en coproduction avec LTC, promet de belles découvertes dans le Trégor vert, son patrimoine, ses visites guidées... à voir en replay sur Tébéo ●

⊕ d'infos : les jeudis, d'avril à juin, puis en septembre et octobre. Réservation en bureau d'information touristique ou en ligne sur le site de l'OTC. Visite de 2 h. 8€ par personne.

# À L'ÉCOUTE DES MONDES

CHANTEUR ET COMPOSITEUR DE BRETAGNE, LOUIS-JACQUES SUIGNARD, EST AUSSI AUTEUR. DANS SON RECUEIL DE POÉSIE BILINGUE FRANÇAIS/BRETON « BORD AN OABL » SORTI EN 2021, LE CAVANNAIS CÉLÈBRE LES MONDES QUI ENTOURENT LES ÊTRES, CE QUOTIDIEN QUI PREND DE L'ÉPAISSEUR QUAND ON A LES SENS AUX AGUETS, MÛ PAR UNE ÉNERGIE HEUREUSE ET CRÉATRICE. AVEC UN TITRE « LE BORD DU CIEL » QUI OUVRE EN GRAND LES FENÊTRES, UN TITRE QUI LUI RESSEMBLE.

## BIOGRAPHIE

### LOUIS-JACQUES SUIGNARD

- 1962 NAISSANCE À CHÂTEAULIN
- 1972 PREMIER DÉCLIC EN ÉCOUTANT ALAN STIVELL
- 1973 S'INSTALLE EN TRÉGOR
- 1975 COMPOSE SES PREMIERS TEXTES
- 1982 PREMIÈRE SCÈNE EN BRETON
- 2001 REMPORTE LE CONCOURS KAN AR BOBL, CATÉGORIE CRÉATION
- 2004 1<sup>ER</sup> DISQUE EN SOLO « LODENN AN AEL »
- 2012 CRÉATION DU TRIO YOUHADENN
- 2021 SORTIE DU RECUEIL DE POÉSIE « BORD AN OABL »

*Dis ton prénom ici / Tu vois cet immeuble de quatre étages ? / Eh bien, il y a un poète / Qui habite / Au cinquième*

Dans ce poème « Adresse », Louis-Jacques Suignard définit la poésie, celle qui lui offre une immense liberté pour parler de la vie, de la sienne, de ceux qui l'entourent, de ceux qu'il ne connaît pas encore, de ces petits riens qui le conduisent pourtant à l'intérieur, aux confins de l'âme, forte et fragile à la fois. Les aspirations, les bonheurs, les peines, l'amour de son pays, la Bretagne, l'amour tout court... « Le bord du ciel », un oxymore qui marque les limites dépassées par l'homme, Louis-Jacques, qui se laisse volontiers emmener ailleurs, et qui partage avec ses lecteurs des voyages intérieurs, en breton, en français, parfois en anglais. « J'aime l'idée que l'on puisse picorer dans ce livre. Moi, je suis pour le bonheur, qu'on le célèbre et le mette en lumière. Bien sûr, il y a les hauts et les bas de la vie... mais je ressens une vitalité heureuse dans l'écriture. Et puis, si ça peut aider les autres, alors tant mieux. » Et l'auteur souriant savoure sa chance de parler et d'écrire en breton : « Le breton est une langue plastique, rythmée et imagée. Sa richesse est immense. »

#### ANCRÉ DANS SON TEMPS

Louis-Jacques Suignard, s'est fait un solide parcours dans le chant traditionnel breton (kan ha disk, gwerz), tournant depuis 40 ans dans les festoù-noz et les veillées bretonnes, avec ses compères de scène et au bodhrán. « On est au service des danseurs. Je les imagine au travail,

*j'aime cette énergie, comme le labeur au champ. »* L'énergie, c'est aussi avec son groupe Youhadenn qu'il la partage avec le public depuis 10 ans. Pétri de musique traditionnelle, contemporaine et de scène bretonne, il remonte le temps : « À 10 ans, j'ai découvert le rock celtique d'Alan Stivell. Un détonateur pour moi ! » Influencé plus tard par le folk irlandais, il compose des morceaux en lien avec la société, sur les thèmes universels de la vie. Et toujours, il fait vivre sa culture bretonne, s'engage pour elle. « Je suis fait de ça, c'est en moi. » Avec un grand bonheur : l'avoir transmise à ses enfants, Garvan et Anna, chanteurs en breton. Dans son jardin jalonné de sculptures de son frère Ronan, Louis-Jacques observe les oiseaux. Le regard mutin, l'auteur du recueil (joliment illustré par les œuvres de sept photographes) renverse les perspectives, provoque l'altérité, s'imagine à leur place. « Le langage n'est pas qu'humain, il en est de différentes formes, il faut l'accepter », dit le poète. Et le vivre, passionnément.

Extrait du poème « Tu trouveras – Kavout a ri ».  
*Tu trouveras sous les semelles de mes paupières / de la poussière de sentiments / des lignes féminines / des pierres appréciées à défaut d'être précieuses / les lumières des yeux de ceux que j'aime [...]* ●

⊕ d'infos : « Bord an Oabl », recueil de poésie bilingue français/breton, de Louis-Jacques Suignard, éd. Goater, 14 €.



© L'Oeil de Paco

CULTURE

## LA JEUNE SCÈNE BRETONNE À NOUVEAU EN SELLE AR SONERIE VRETON YAOUANK WAR AL LEURENNOÙ ADARRE

« Notre groupe va très bien ! » Loan Cornic, guitariste du quatuor de musique bretonne Llym, ne cache pas son enthousiasme : nouveau répertoire pour une virée estivale, passage en semi-professionnel... « On est bien lancés et je crois qu'on n'a pas de souci à se faire pour le futur ! ». Au printemps, avec ses acolytes de scène âgés de 17 à 18 ans, ils ont fini deuxième du Concours interlycées de musique traditionnelle bretonne, au lycée Félix Le Dantec de Lannion. Derrière les Brestois Skrijus ; devant Fall-Foenn, de Pontivy. Un sésame pour participer à une tournée de festivals bretons (celui de Lorient, Kann al loar à Landerneau, Yaouank à Rennes...) et être accompagnés par des musiciens professionnels. Un tremplin, pour ceux qui représentent la musique bretonne de demain.

Si Llym a réussi à se lancer malgré la situation sanitaire, ce n'est pas le cas de tous les musiciens en devenir. « Clairement, on a perdu pas mal de gamins en route », observe Julien Cornic, directeur de Ti ar Vro, la maison de la culture bretonne du Trégor-Goëlo. « Les jeunes ont besoin d'occasions de jouer, sinon, ils font autre chose. » Sans concert, parfois sans cours, certains ont décroché des partitions. Les organisateurs du concours interlycées, eux aussi, ont été contraints d'annuler deux éditions. Alors, « forcément pour la reprise cette année, il y avait moins de groupes à participer », constate Julien Cornic. Six, au lieu d'une dizaine.

Mais les jeunes musiciens devraient renouer avec la musique bretonne, en crescendo, assure le directeur de Ti ar Vro. « La dynamique est inscrite sur le territoire

depuis longtemps, on voit des jeunes en festoù-noz et dans les écoles de musique. » Un optimisme partagé au lycée Le Dantec, hôte et organisateur du concours depuis 1996. « Le succès de l'édition 2022 a été réel », témoigne la nouvelle proviseure Pascale Le Flem, « j'ai été impressionnée par le nombre de jeunes et leur enthousiasme ! » Le temps d'un fest-deiz, des lycéens de toute la Bretagne ont entraîné leurs camarades dans des gavottes et an dro rythmés, dans un amphithéâtre plein à craquer. « C'est presque le plus important, estime Laurent Le Goff, président de Ti ar Vro, organisateur et professeur au lycée, parce que la plupart des danseurs sont des novices. C'est très important si on veut alimenter et entretenir la scène bretonne... Il n'y a pas de fest-noz sans danseurs ! » ●

« Mont a ra mat-tre ar jeu gant hon strollad ! » Birvilh zo gant Loan Cornic, gitarour er pevarad sonerien vreton Llym : tonioù nevez evit un droiad e-pad an hañv, dont da gaout un hanter-statud sonerien a vicher... « Lañset mat omp ha da'm soñj n'eus ket aon da gaout evit an amzer-da-zont ! ». En nevezamzer e oant bet, eñ hag e genseurte war al leurenn, 17 pe 18 vloaz anezhe, en eil plas er C'honkour etreliseoù evit sonerezh hengounel Breizh, el lise Felix an Danteg e Lannuon. War-lerc'h ar strollad Skrijus eus Brest ; dirak Fall-Foenn eus Pondi. Ur gwir orezon evit kemer perzh en un droiad festivalioù e Breizh (an Oriant, Kann al loar e Landerne, Yaouank e Roazhon...) ha sonañ gant sonerien a vicher. Un taol-lañs evit ar re ac'h ay d'ober sonerezh Breizh ar bloavezhioù a zeu.



Au concours interlycées, les danseurs ont enchaîné les pas en suivant les rythmes scandés par leurs camarades.

Ha p'en deus tapet Llym kemer e lañs daoust d'ar blegenn fall a-fet yec'hed, n'emañ ket kont mod-se evit tout an danvez sonerien. « Sklaer eo zo kollet un toullad mat a dud yaouank ganimp », eme Julien Cornic, rener Ti ar Vro Tregger-Goueloù. « Ret eo d'ar re yaouank kaout digarezioù da sonañ, anez da se ec'h eont d'ober traoù all. » Hep ar sonadegoù, hep kentelioù a-wechoù, eo bet lezet ar sonerezh a-gostez gant darn. Diouzh o zu o doa ranket an dud a ra wardro ar c'honkour etreliseoù nullañ an traoù daou vloaz diouzh renk. Diwar se, « evit adlañsañ ar c'honkour er bloaz-mañ n'eus ket kement a strolladoù war ar renk, evel-just », a anzav Julien Cornic. C'hwec'h, e-lec'h un dek bennak a-raok. Met dleout a rafe ar sonerien yaouank adkregiñ ganti tamm-ha-tamm war dachenn sonerezh Breizh, eme rener Ti ar Vro en ur mod asur. « Lañs a vez er vro-mañ pell zo, gwelet e vez tud yaouank er festoù-noz hag er skolioù sonerezh. » El lise an Danteg ivez, a ro sikour evit aozañ ha degemer ar c'honkour abaoe 1996, e weler an traoù war an tu mat. « Graet zo berzh da vat gant ar c'honkour e 2022 », a gont Pascale Le Flem, ar renerez nevez, « estonet-bras on bet o welet kement a dud yaouank ha kement a virvilh gante ! » E-pad ur fest-deiz zo bet liseidi deuet eus pep lec'h e Breizh o lakaat o c'henseurte da zañsal gavotennoù ha dansoù-tro dirollet en un añfiteatr leun-chouk. « Ar pep pouezusañ eo, koulz lâret, a soñj Laurent Le Goff, prezidant Ti ar Vro, a ozer ha kelenner el lise, rak an darn vrasañ eus an dañserien zo o kregiñ ganti. Pouezus-kaer eo ma fell dimp degas tud ha delc'hen gant sonerezh Breizh... Paneve an dañserien n'eus fest-noz ebet ! »

⊕ d'infos / Gouzout hiroc'h : [www.tiarvro22.bzh](http://www.tiarvro22.bzh)



2022. Le groupe Fall-Foenn du lycée Jeanne d'Arc Saint-Ivy de Pontivy a remporté la 3<sup>e</sup> place.

# LE TRÉGOR EN MOTS FLÉCHÉS

**TOURISME**

## LES CHEMINS DE SAINT-YVES



« Les chemins de Saint Yves » ont été créés pour faire connaître la région du Trégor-Goélo à travers la vie de ce grand saint breton canonisé en 1330. Ces chemins ont été imaginés par l'équipe du Fonds Saint Yves qui mettent à disposition de personnes en difficulté juridique des hommes de loi compétents, à leur écoute une fois par mois à Tréguier. Saint Yves a sillonné le Trégor-Goélo. Il parcourait en son temps à pied des kilomètres entre sa première cure de Trédrez d'où démarre le tracé de notre chemin jusqu'à l'abbaye de Beauport où il allait rencontrer les moines. Un guide permet de randonner entre terre et mer tout en découvrant l'histoire et l'architecture locale. Le balisage de Trédrez à Beauport est un logo représentant la silhouette de Saint Yves en noir sur fond jaune qui permet de guider les pas du marcheur. ●

⊕ d'infos : Guide illustré en vente dans les offices de tourisme, 6€.

Mot à deviner en 9 lettres, joli manoir de Plouaret :

1 2 3 4 5 6 7 8 9  
□ □ □ □ □ □ □ □ □

Habitants d'ici	↓	Sonna	↓	L'aluminium au labo	↓	Anonyme	↓	
Centre culturel de Pleubian		Une "mer" anglaise		Article défini		Borné		8
→		↓		↓		↓		
				6				
Courroie	→					Fleur		Ville d'ici
Commune d'ici		3					4	
→				Repos du salarié	→			↓
				Évalua				
Éreinte		Adoration	→	↓				9
		Vagabonde						
→		↓	Crochet	→				
			Idem					2
Colore	→		↓				Lieu douillet	
Coule dans le Trégor maritime		5						
→					Négation	→		
					Obtenu			
1								
Apparu	→			Organe filtreur	→	↓		
Champion								
→								
		Cité d'ici "La Roche-..."	→					7

RETROUVEZ LES RÉPONSES DES MOTS FLÉCHÉS SUR [WWW.LANNION-TREGOR.COM](http://WWW.LANNION-TREGOR.COM)

## SEA, TRÉGOR AND SUN



# CAP SUR... LE PÔLE DE PLESTIN-LES-GRÈVES

En 2017, les élus communautaires ont créé sept pôles constituant le territoire afin de faciliter les rencontres entre élus locaux et communautaires et dans l'objectif de faire émerger les projets et problématiques propres à chacun. Dans ce numéro du T, nous vous proposons d'examiner les réalisations et les projets qui en découlent (liste non exhaustive). Tous sont issus d'une même volonté : apporter des services au plus près des besoins. Temps d'arrêt sur le **pôle de Plestin-les-Grèves** qui comprend **9 communes**.



## SERVICES À LA POPULATION

- ▶ 2018 : À Ploumilliau, construction d'une chaufferie bois avec réseau de chaleur pour l'école, le centre de loisirs, des logements... (investissement : 565 000 € HT)
- ▶ Février 2020 : LTC acquiert le centre de vacances de Keralliec à Plestin-les-Grèves pour lui permettre de perpétuer sa vocation de tourisme social.
- ▶ Davantage de Vélek'tro mis à la location



## ÉCONOMIE

- ▶ À Plestin-les-Grèves, requalification et extension de la zone artisanale du Châtel (2,7 hectares, coût 390 K€ HT)
- ▶ 2 aides à l'immobilier accordées aux entreprises plestinaises Bord à Bord (Plestin) 24 000 € et Métallerie du Trégor 16 000 €
- ▶ 35 500 € d'aides accordées aux entreprises ayant eu des difficultés liées à la crise sanitaire (Covid-Résistance et dispositif créateur-repreneur)

## FOCUS

Dans 5 communes du pôle, 16 « Pass commerce & artisanat » accordés depuis 2020 pour un montant de 70 399 € (cofinancé avec la Région Bretagne)

## TOURISME

Balises du sentier Mon Tro Breizh sur 20 km / Un bureau d'information touristique ouvert à l'année à Plestin avec vente de cartes de pêche / Partenariat avec des acteurs locaux pour la préservation de la faune et flore / Mise en avant des activités nautiques "Capitaine d'un jour" et char à voile / Soutien au tissu associatif avec le Circuit des chapelles

## HABITAT

- ▶ En 2021, 764 conseils apportés par le Point Info Habitat, 101 accompagnements à domicile
- ▶ Depuis 2018, 89 dossiers d'aide accordés (amélioration thermique, adaptation au vieillissement)- Aides captées par le pôle : 880 695 €
- Aides LTC en complémentarité de l'ANAH (Agence nationale de l'habitat) : 165 661 €
- ▶ Depuis 2018, 25 logements sociaux de Plestin avec accord de réhabilitation thermique (50 000 €) et 2 logements sociaux ont été créés (LTC de 12 000 €)



# 2022

ouverture d'un nouvel Espace  
France services à Plestin-les-Grèves

## HORIZON 2022-2026

Travaux de rénovation et de mise aux normes du centre de vacances de Kerallic, à Plestin-les-Grèves : 2,4 M€ TTC  
En 2022, au port de Locquémeau, travaux d'aménagement de la Maison de la Pêche avec une extension du nombre de bassins (292 k€ TTC).  
Prochainement, réhabilitation des stations d'épuration de Saint-Michel-en-Grève et Trédrez-Locquémeau.

### ENVIRONNEMENT

- ▶ Entretien de sentiers : 3 500 € en moyenne par an pour l'aménagement de sentiers
- ▶ Gestion du site naturel de Kervegan à Plouzélambre et suivi des dunes de St-Michel-en-Grève
- ▶ Réhabilitation de la station d'épuration de Plestin-les-Grèves en 2017
- ▶ Réhabilitation des réseaux d'assainissement dans plusieurs communes du pôle
- ▶ L'opération « Des champs à l'assiette » (circuits courts), a été lancée par LTC, sur le « pôle test » de Plestin en 2016. Trois ans plus tard, 3 communes, 1 RPI et LTC ont signé une charte d'engagement. L'action va s'étendre à tout le territoire
- ▶ Accompagnement des communes littorales à la gestion de leurs eaux de baignade et sites de pêche à pied récréative



### CULTURE

- ▶ Soutien au festival de Lanvellec, Circuit des chapelles...
- ▶ Toutes les écoles de l'Agglo peuvent bénéficier d'un intervenant musical du Conservatoire, en milieu scolaire



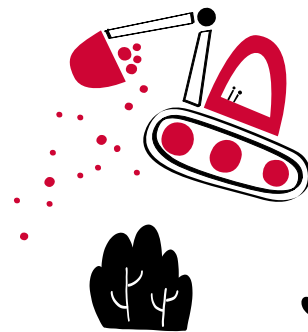
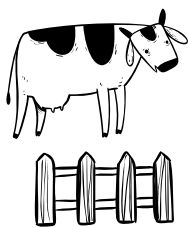
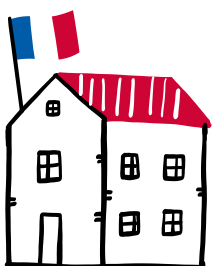
### FOCUS

À Trédrez-Locquémeau, la galerie du Dourven dédiée à la création contemporaine rayonne sur l'ensemble du territoire : visites des écoles proches, des artistes en résidence montent des projets au collège du Penker de Plestin-les-Grèves, etc.



### ACCOMPAGNEMENT DES COMMUNES

- ▶ Des projets communaux de bâtiments et de voirie accompagnés par LTC ces dernières années : construction de la Maison de services à Plufur, rénovation de l'école à Trédrez-Locquémeau, rénovation de l'école de voile à Trédrez-Locquémeau, aménagements de bourgs : rue Saint-Yves à Trédrez-Locquémeau, avenue des Frères Le Gall à Plestin-les-Grèves, ...
- ▶ 2019 : Plestin-les-Grèves accompagnée sur l'appel à candidatures « Dynamisme des villes et bourgs ruraux de Bretagne »
- ▶ À Tréduder en 2017, élaboration du Plan local d'urbanisme (autrefois POS)





# UN ESPRIT DE VILLAGE, À DEUX PAS DE LA MER



“

**Saint-Quay-Perros  
reste un petit bourg avec  
un effet village, à l'écart  
de l'euphorie touristique  
de l'été.**

**OLIVIER HOUZET**  
Maire de Saint-Quay-Perros



**C**e lundi 16 mai, à 10h, Olivier Houzet se rend au café des sports, à l'entrée du bourg. Le maire y rencontre la poignée d'artistes qui prépare un spectacle déambulatoire. La nouvelle équipe municipale voulait dynamiser Saint-Quay-Perros par des actions festives et culturelles, un soutien conséquent aux associations. « *C'est une réussite, notre commune est vivante !* », se réjouit l'édile. « *On retrouve une ambiance de petite place de village avec des concerts, des gens qui discutent, des enfants et des aînés qui se réunissent dans une certaine sérénité.* »

Saint-Quay-Perros a de nombreux atouts. Sa position stratégique, à deux pas de la mer et à dix minutes de Lannion. Le calme qui règne dans le bourg, aussi, malgré les zones d'activités proches. « *Mais ce qui fait que les gens restent, c'est le tissu humain et associatif* », insiste Olivier Houzet. Soit une vingtaine d'associations pour 1 345 habitants.

L'enseignant de 48 ans venu du Nord parle d'expérience, cette animation l'avait incité à s'installer à Saint-Quay-Perros en 1999 puis conduit à se présenter aux élections municipales en 2020.

## UN NOUVEL ÉLAN DÉMOGRAPHIQUE

Le maire passe en revue les objectifs atteints par l'équipe en place. L'enrayement

du déclin des effectifs à l'école, grâce à la co-construction du projet pédagogique avec les enseignantes, l'introduction de propositions innovantes (ateliers de philosophie adaptés, ouverture de la cantine aux aînés) et des investissements matériels. La municipalité souhaite aussi limiter le vieillissement de la population kénanaise. Un processus en bonne voie, assure le maire : « *L'élan démographique revient.* » Car pour capter les nouveaux arrivants, la municipalité construit : le lotissement Crec'h Min, porté par la SEM Lannion Trégor Communauté (une soixantaine de lots) et un autre privé, Roudoù Anton (23 lots). Six maisons devraient voir le jour, et une douzaine de petits logements adaptés aux personnes âgées et aux jeunes couples en centre-bourg. « *Des demandes de permis de construire arrivent tous les jours !* ». Additionné à la politique communale visant à limiter les résidences secondaires, il souhaite une augmentation de la population de 10 % dans les prochaines années.

## LE BOURG COMMENCERA SA TRANSFORMATION CET ÉTÉ

Mais le projet phare du mandat est la revitalisation du centre-bourg. L'ancienne école désaffectée devrait être démolie à partir du mois de juillet pour laisser place à une Maison kénanaise, composée d'une

halle couverte, une placette, de salles associatives, de stockage et d'un espace de travail partagé. L'idée étant de créer un lieu de vie, de rencontre entre habitants et de travail pour les associations. Les travaux commenceront à l'automne, et une consultation d'architectes a déjà été lancée. Autour de ce bâtiment, la mairie souhaite réaménager l'espace vert, en supprimant notamment les buses du ruisseau. Et la commune travaille avec le Département sur l'apaisement de la circulation dans le centre, actuellement traversé par une double voie. « *D'ici trois, quatre ans, le bourg sera réellement transformé* », conclut le maire. ●

⊕ d'infos : [www.mairie-saintquayperros.fr](http://www.mairie-saintquayperros.fr)

**1 345**

habitants

1 école primaire

1 agence postale

1 cabinet médical

Environ 110 commerces



PLOUGRESCANT

## TERRASSES AVEC VUE... SUR LE GOUFFRE



**D**epuis ce printemps, le site du Gouffre à Plougrescant a vu ouvrir deux établissements de restauration. Avec une vue imprenable sur ce joyau naturel qui voit passer chaque année près de 185 000 visiteurs sur le GR 34, le lieu attire la clientèle locale et touristique. Situés sur le site de l'ancienne colonie de vacances de Castel Meur, les deux établissements sont installés dans les bâtiments de 200 m<sup>2</sup> rénovés par LTC, propriétaire du lieu. Après un an de travaux, Ty Gouffre tenu par Antoine Dugand et le Castel café par Claudie Bouet Le Bitoux, proposent des formules de restauration complémentaire. Le tout, avec un plaisir évident à être là !

### DEUX LIEUX, DEUX AMBIANCES

Dans son décor chaleureux de mer et de bleu, Ty Gouffre a une carte de restauration traditionnelle, orientée sur les produits de la mer. Antoine Dugand, le patron, associé à Sébastien Gentil et William Alguacil (dirigeants de Bretagne huîtres), réalise un projet qui lui tenait à

cœur : « *Quand cette opportunité magnifique s'est présentée, d'emblée je me suis dit que je voulais rendre hommage au site, en faire un lieu agréable pour les locaux et les touristes, avec une cuisine simple et de plaisir, mettant en valeur les huîtres de Plougrescant.* » Patron affable, par ailleurs devant les fourneaux, Antoine Dugand emploie six personnes, toutes locales.

À côté, le Castel café tenu par Claudie Bouet Le Bitoux est un salon de thé et de petite restauration salée. Sa patronne rêvait de revenir dans le berceau familial, après 30 ans passés aux galeries Lafayette à Paris. « *Le démarrage est bon. La clientèle est adorable et très diversifiée. Les pâtisseries viennent de l'atelier végétal la Végétoile, de Tonquédec.* » Avec une famille implantée à Plougrescant, Claudie Bouet le Bitoux a saisi l'opportunité avec conviction : « *Dès le début du projet (qui a été long du fait des autorisations dues à l'emplacement), j'étais très intéressée par ce lieu merveilleux. LTC a vraiment bien accompagné le projet et les travaux.* » ●

Ambiance familiale, simplicité et bons gâteaux, c'est la recette de Claudie Bouet Le Bitoux.

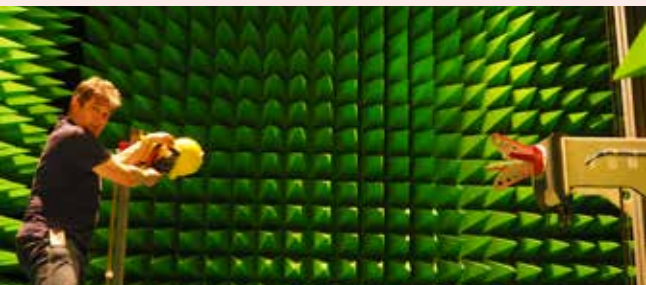


Après une carrière à Londres (chef sommelier et directeur de la restauration), Antoine Dugand se réjouit d'avoir ouvert Ty Gouffre dans son pays.



Montant de l'opération globale : 580 000 € TTC financés par LTC dont 60 000 € par l'État (dotation de soutien à l'investissement local).

⊕ d'infos : Ty Gouffre, ouvert du mercredi au dimanche, midi et soir. 02 96 44 73 19 : le Castel café, fermé le mardi. 02 96 44 73 21



Dans la chambre anéchoïque, Laurent Coiffard équipe un mannequin d'un mobile pour une batterie de tests.

LANNION

## CHAMBRE ANÉCHOÏQUE : KESACO ?

**T**éléphones mobiles et objets connectés font partie de notre environnement quotidien. Mais avant de se retrouver dans notre main, notre poche, notre foyer, ces appareils subissent de nombreux tests. Parmi eux, ceux concernant les performances en termes de sensibilité et de puissance, pour une qualité de réception et d'émission optimales. Dès 1992, pour réaliser ces tests, Orange installe à Lannion la plus grande chambre anéchoïque d'Europe. Connue aussi sous le nom de « chambre sourde » dans l'univers du son et des salles d'enregistrement, cet équipement (anéchoïque, dérivé du grec ancien, peut

être traduit par « sans écho »), est constitué d'une cage de Faraday, tapissée à l'intérieur de mousses absorbantes, imprégnées de carbone et de peintures conductrices. Selon Laurent Coiffard, manager chez Orange Innovation d'une équipe de 14 ingénieurs en charge des mobiles et objets connectés, son rôle consiste à « *isoler le matériel sous tests des ondes électromagnétiques parasites, et ne pas perturber l'extérieur, notamment les réseaux mobiles et autres services utilisant des ondes radio.* » Comme le précise le professionnel : « *Chaque année, une centaine de modèles de mobiles est vendue en France et dans le monde.* ». Le nombre considérable de tests en 2, 3, 4 et 5G oblige à en confier une partie à des labo-

ratoires extérieurs selon des performances attendues en termes de qualité d'émission et de réception, conçus et définis dans le laboratoire lannionnais.

### EN PLEIN ESSOR

Ces chambres anéchoïques sont de plus en plus répandues en France et dans le monde au fil du développement de la téléphonie, des objets connectés et autres équipements Wifi (l'un des fabricants de référence, Siepel, dans le Morbihan, en a fourni plusieurs sur le site de Lannion). Ses champs d'intervention sont de plus en plus nombreux. Il existe même des modèles assez grands pour recevoir des avions tel que le Rafale. ●

LÉZARDRIEUX

## CONCHYLICULTURE ET QUALITÉ DE L'EAU



**R**estaurer et protéger la qualité sanitaire des eaux des zones conchylicoles et de pêche à pied professionnelle : c'est un enjeu majeur sur le volet sanitaire, pour les consommateurs en limitant les risques liés à la contamination bactériologique, et sur le volet économique, pour les conchyliculteurs avec le risque d'impact sur la vente des coquillages. En baie de Paimpol et sur l'estuaire du Trieux, des études de vulnérabilité sont pilotées par Guingamp Paimpol Agglomération avec l'appui de Lan-nion-Trégor Communauté (notre photo, Pors Guyon, à Lanmodez, une des zones conchylicoles vulnérables du territoire). Un premier diagnostic a permis d'identifier les sources de pollution. D'autres investigations seront menées sur des bassins-versants. Des plans d'action en 2023 devraient permettre la non dégradation des zones conchylicoles classées en A, l'amélioration des autres en B+, pour un classement en A en 2027 tels que prévus dans les dispositions du SAGE Argoat Trégor Goëlo. ●

TRÉGROM

## TRÉGROM FAIT VIVRE SON COMMERCE



**Q**uand le bar-épicerie de Trégrom, n'a pas trouvé repreneur, suite à la crise sanitaire, la municipalité s'est retroussée les manches, le fonds de commerce appartenant à la commune (le bâtiment est propriété de l'Agglo) « *Ce n'est vraiment pas simple,* » explique le maire, Jean-François Le Bras. « *Notre cadre administratif n'est pas fait pour gérer un commerce, ce qui nous a compliqué la vie, mais on l'a fait, et on en est fiers !* » En parallèle de l'investissement de bénévoles, la mairie a recruté un agent dédié, et a pu rouvrir « Ô Trégrom », en décembre dernier. Une réouverture qui ravit les habitants, qui répondent présents depuis, et qui a rendu le commerce plus attractif pour Anne-Bénédicte Le Blanche, qui reprendra finalement les rôles de l'établissement courant juillet. « *Cela fait longtemps que je voulais tenir un commerce, c'est une belle opportunité !* » explique cette aide-soignante reconverte, qui fourmille d'idées pour le bar épicerie. « *Je souhaite élargir les services proposés pour répondre au maximum aux besoins des habitants, et, dès que possible, rouvrir la partie restauration.* » ●



LIEUE DE GRÈVE

## FINANCER LES PRATIQUES VERTUEUSES



**D**ans le cadre du Plan de Lutte contre les Algues Vertes, sur les bassins versants de la Lieue de Grève, un dispositif innovant accompagne le changement des pratiques des agriculteurs. Cet outil d'aide prend la forme de chèques permettant aux exploitants ayant des pratiques respectueuses de l'environnement de financer des travaux sur leur ferme : fertilisation de précision, désherbage mécanique, sur semis de prairie... Plus de 80 agriculteurs ont ainsi reçu leur chèque le 4 mai dernier à Plestin-les-Grèves, pour une somme totale équivalente à 160 000 € de prestations (financement par l'État). ●



PLUZNET

## TROIS MÉDIATHÈQUES EN RÉSEAU



**D**epuis 2019, les médiathèques municipales de Plouaret, Pluznet et Bégard se sont professionnalisées, avec des équipements modernisés et des horaires élargis, ce qui a fait grimper la fréquentation. « *Nous partageons les mêmes problématiques : promouvoir la culture en milieu rural, fidéliser nos abonnés, proposer des animations pour tous les publics. Travailler en réseau nous permet d'échanger sur nos pratiques* », note Roseline Hellequin, responsable de la médiathèque de Pluznet et coordinatrice du réseau. Le premier travail a été la mise en place d'un portail numérique commun regroupant le catalogue des trois médiathèques. Le réseau permet aussi de mener des projets communs, à l'image du temps fort prévu en octobre autour de l'image animée. La Cie Via Cane installera son exposition Féeries Visuelles sur les trois sites et y présentera son spectacle Imago. De quoi faire le lien entre l'image animée et le livre ! ●

## UTILISEZ VOTRE CARTE SCOLAIRE POUR PRENDRE LE BUS CET ÉTÉ !

L'abonnement scolaire permet d'emprunter toutes les lignes urbaines et interurbaines du réseau TILT, y compris pendant les vacances scolaires. Ainsi, l'abonnement 2022-2023 est valable jusqu'au 31 août 2023.

**+ D'INFOS : 02 96 05 55 55**

**WWW.LANNION-TREGOR.COM**

## INSCRIPTION AU CONSERVATOIRE LANNION-TRÉGOR

Vous souhaitez prendre des cours de musique en pratique collective (éveil, ateliers découverte, chorales, batucada...)? Inscrivez-vous à partir du 22 août à conservatoire@lannion-tregor.com

**+ D'INFOS : 02 96 46 53 70**

**WWW.CONSERVATOIRE.LANNION-TREGOR.COM**

## FORUMS DES ASSOS

Le 3 septembre, à Pluzunet et Lézardrieux, venez rencontrer les associations et organisez vos activités de loisirs. à Pluzunet de 10h à 13h à la salle des fêtes ; à Lézardrieux de 14h à 18h à la salle Georges Brassens.

**+ D'INFOS : WWW.LANNION-TREGOR.COM**

## L'ARCHE ET LE SILLON : SAVE THE DATE !

Pour lancer sa nouvelle saison culturelle, le théâtre de l'Arche de Tréguier et le centre culturel le Sillon à Pleubian vous invitent à son lancement de saison, le samedi 10 septembre au centre culturel le Sillon à Pleubian dès 15h. Au programme, une exposition photos, des visites de la salle, et des temps-forts artistiques (conférence dansée et concert).

**+ D'INFOS À VENIR :**

**WWW.ARCHE-SILLON.COM**



## PISCINES

# 3 ÉQUIPEMENTS, 3 AMBIANCES !

**V**ous cherchez à nager, à vous détendre ou à passer un bon moment en famille ? Les trois équipements aquatiques de Lannion-Trégor peuvent répondre à votre envie du moment. Ils misent sur la complémentarité et proposent une offre variée pour tous les publics. L'espace aqualudique Ti dour à Lannion, le Forum de Trégastel et la piscine Ô Trégor à Tréguier accueillent le public durant l'été pour profiter des plaisirs de l'eau.

### DES STAGES ET ACTIVITÉS

Des stages de natation sont organisés tout l'été dans les trois structures, pour permettre aux enfants à partir de 6 ans, de découvrir les plaisirs de l'eau. Jardin aquatique ou perfectionnement, plusieurs cours sont proposés selon les niveaux. Les inscriptions sont à faire directement auprès des accueils. Tout au long de l'année, des cours et des stages sont aussi programmés.

### UNE PAUSE BIEN-ÊTRE

Le Forum de Trégastel et Ô Trégor invitent également à la relaxation après avoir profité de la piscine : entre hammams, saunas, espace détente, vous aurez le choix. Une bulle de détente bienvenue et qui apporte de nombreux bienfaits.

### PÉDALER SOUS L'EAU ? ET OUI, C'EST POSSIBLE !

Avec le circuit-training du Forum de Trégastel, il est possible de courir, sauter, faire du vélo... le tout dans l'eau de mer chauffée à 30°. Une bonne manière de conjuguer activité sportive et profiter des bienfaits

de l'eau de mer. Des cours d'aquagym de 30 min, dynamiques et pour tous sont proposés.

### DES ESPACES FORME

En plus de la piscine, Ti dour est doté d'un espace forme proposant des cours de fitness et du matériel de cardio-training pour le renforcement musculaire. Des animateurs sont présents pour aiguiller les sportifs et leur proposer des parcours individualisés selon leurs besoins et objectifs. Sur la côte, le Forum de Trégastel invite le public à venir profiter de son espace cardio-training situé juste devant la plage : vue mer assurée pour passer un bon moment ! ●

⊕ d'infos : [www.tidour.com](http://www.tidour.com) et [www.forumdetregastel.fr](http://www.forumdetregastel.fr) - Tél. Ti dour 02 96 05 60 60, Forum de Trégastel 02 96 15 30 44, Ô Trégor 02 96 92 36 31



L'ancienne ferme des Iles, comme la majorité des fermes de Lannion (22% du patrimoine recensé), a été remaniée au milieu du XIX<sup>e</sup> siècle.

DÉBAT

## LE PATRIMOINE, TÉMOIN DE L'ÉVOLUTION DE LANNION

Trois ans à arpenter les ruelles du centre-ville et les routes de campagne, observer chaque maison, scruter les détails d'une corniche, chercher une information dans les archives... Le 7 mai, à l'espace Sainte-Anne, à Lannion, Muriel Nicol, chargée de l'Inventaire du patrimoine à LTC, faisait la restitution de l'inventaire du patrimoine de Lannion, mis en œuvre par l'Agglo, en partenariat avec la Région Bretagne. « *Le but est d'harmoniser la connaissance patrimoniale, architecturale et historique de la ville* », explique-t-elle. Ce recensement sera un outil pour l'élaboration des documents d'urbanisme, de protection du patrimoine ainsi qu'une base documentaire pour le futur label Pays d'art et d'histoire. Le travail de recensement est exhaustif. Chaque maison, église, fontaine, boutique a été répertoriée, datée, commentée. Muriel Nicol a recensé tout le patrimoine bâti datant d'avant 1972, date correspondant aux photos aériennes de l'IGN qui permettaient d'identifier formellement le bâti déjà construit. Et cela permettait d'intégrer aussi la fusion des cinq communes (Lannion,

Buhulien, Loguivy-lès-Lannion, Servel, Brélévenez), l'arrivée du CNET et le développement de la ville dans les années 1960.

En centre-ville, où l'héritage médiéval est encore présent, les immeubles sont construits en front de rue, avec un local commercial au rez-de-chaussée. Ils forment des îlots avec une cour sur l'arrière. Plusieurs édifices sont construits au XVIII<sup>e</sup> siècle, notamment quelques hôtels particuliers, en retrait de la rue. Au XIX<sup>e</sup> siècle, les plans d'alignement impactent les constructions, obligeant à remanier les façades. « *Mais certains bâtiments y ont échappé, comme le manoir de Langonaval. Par contre, toutes les façades côté sud de la place du Général Leclerc ont été reconstruites. Il faut imaginer que vers 1860-1870, tout le monde refaisait sa façade, Lannion était un immense chantier!* », remarque Muriel Nicol. Après les maisons de faubourg, les maisons pavillonnaires sont construites au XX<sup>e</sup> siècle le long des voies ou en lotissements. Dans les années 1960, l'arrivée du CNET va transformer

“

Dans les années 1970, les ingénieurs du CNET ont quitté les barres d'immeubles pour acheter en ville ou en campagne. C'est ce qui a permis de conserver les anciennes fermes, qui auraient pu être abandonnées.

MURIEL NICOLE  
chargée de l'Inventaire  
du patrimoine

Lannion. Lire le patrimoine, c'est aussi comprendre et documenter l'évolution de la ville au fil des siècles !

Retrouvez le recensement du patrimoine de Lannion sur <https://patrimoine.bretagne.bzh>

### L'INVENTAIRE DE LANNION EN CHIFFRES

2 340 éléments repérés (pour un même lotissement, un seul élément est répertorié)  
73 % des bâtiments à usage domestique (maisons et immeubles), dont 16% ont une fonction commerciale  
22 % de fermes  
3 % de patrimoine religieux  
La majorité (41%) des constructions datent du 19<sup>e</sup> siècle  
3/4 des constructions sont en schiste ou granit

## PAROLE LIBRE DU GROUPE GOUVERNANCE PARTAGÉE ET RESPECTUEUSE (GPR)

Lannion-Trégor Communauté vise à faire coopérer 57 communes sur de larges compétences. Cela requiert une large adhésion et ne peut se faire à marche forcée : le Président ne devrait pas diriger de manière jupitérienne. Seuls 58 % des conseillers ont voté « pour » le budget 2022. Ce résultat historiquement faible n'est pas surprenant, puisqu'une bonne partie des communes s'étaient prononcées contre l'instauration d'un impôt foncier intercommunal et avaient émis des doutes sur certains grands projets.

Mais, à LTC, des décisions sont prises avant d'être discutées ! Les propositions disruptives sont écartées d'un revers de main ! Aux élus ayant un point de vue différent,

il est objecté qu'ils ont mal compris !

Il est difficile de s'y résoudre : la démocratie c'est 90 % de discussions avant 10 % de votes. Aussi, 20 élus communautaires ou maires ont créé le groupe GPR, pour appeler à une gouvernance réellement partagée au sein de l'exécutif et respectueuse de tous les élus.

Ce groupe n'est pas une opposition. C'est un espace de réflexion ouvert à tous les élus communautaires et municipaux, désireux de contribuer à la réussite et au dynamisme du Trégor. ●

SYLVAIN CAMUS  
pour le groupe Gouvernance partagée et respectueuse



## DERRIÈRE LES RIDEAUX DE TI DOUR TI DOUR : A-DREK AR RIDEOZIOÙ

**P**a'z eer d'ar poull-neuial, ne vez gwelet nemet ur poull hag ur bern dour. Diskoachañ a ra Christophe Morice, an den a zo karget da derc'hel poullou-neuial Lannuon Treger Kumuniezh (LTK) en ur stad kempenn, ar pezh a zo a-drek rideozioù Ti Dour e Lannuon.

Un tammig istor evit kregiñ : savet e oa bet Ti Dour e Lannuon e 2008 peogwir e felle da vuioc'h-muiañ a dud mont d'ar poull-neuial. Re vihan e oa ar poull-neuial kozh, nepell diouzh lise an Danteg. Savet e oa bet evit degemer 120 000 den bep bloaz, met hirie e vez ouzhpenn 180 000 den a deu da Di Dour bep bloaz.

Rannet eo ar poull neuial e div lodenn : ar poull sport (750m<sup>3</sup>) hag ar poull c'hoari (450m<sup>3</sup>). Pratiou kentañ ar poull-neuial eo ar skolioù : ezhomm zo da deskiñ neuial d'ar vugale, e-barzh programm an Deskadurezh Stad emañ. Daou reizhiad zo evit an daou boull-mañ : silet e vez an dour gant tammoù gwer adaozet, gant 3 sil evit ar poull c'hoari ha 2 sil evit ar poull sport. Lousoc'h eo an dour lec'h ma vez ar vugale o kouronkañ. Un eurvezh hanter a vez ezhomm evit silañ tout an dour a zo er poullou. Skarzhet e vez an dour ur wech bep bloaz, evit naetaat ar poull hag ober ratreadurioù.

Evit kalite an dour e vez lakaet produioù e-barzh, evit ma vefe propr, hag ar pH tro-dro da 7,2 : kouez raz evit lakaat ar pH da izelaat, pe poliklorur aluminiom evit lakaat al lastez da deverañ. Goude m'eo bet naetaet an dour eo ret tommañ anezhañ : implijet e vez teir zommerez, unan dre goad, ha div dre gaz. Ar veoliad dour tomm n'eo ket ken bras : 1000 litr eo. Evit keñveriañ, hini un ti a zo tro-dro 300 litr. Naetaet ha tommet e vez an dour a-hed ar bloaz, nemet pa vez skarzhet tout an dour. Chom a ra ingal temperadur ar poullou, tro-dro da 27,5°C evit ar poull sport, ha da 31,5°C evit an hini c'hoari. Testet e vez an dour a-hed an devezh, evit ma vefe mat ar pH hag an tommder.

Koustet e oa ar poull-neuial ouzhpenn dek milion a euroioù da sevel, ha koustañ a ra ouzhpenn ur milion a euroioù bep bloaz evit lakaat anezhañ da vont en-dro pa ne vez gounezet nemet 700 000€ gant Ti Dour. Neuze e koll LTK, perc'henn ar poull-neuial, tri c'hant mil euro ar bloaz gant ar staliadur-se. Anavezet eo evel ur servij d'ar boblañs, da lavaret eo n'eo ket pal ur poull-neuial gounit arc'hant. « Ur poull-neuial n'eo ket ampletus », a lavar Ronan Geffroy, rener Ti Dour. Pemp den warn-ugent zo e skipailh ar poull-neuial : ne vezont ket aze holl war-un-dro, dre ma vez digoret 90 eurvezh ar sizhun, etre 7e30 beure betek 10e noz. « Ur poull-neuial n'eo ket ur poull gant dour e-barzh nemetken, ur bern traoù zo tro-dro ! » eme gChristophe Morice. Ouzhpenn ar skipailh, ez eus ivez bailhoù kompeziñ, evit lakaat live an dour da bignat pe da izelaat, pa vez muioc'h pe nebeutoc'h a dud e-barzh ar poull ; ne vez ket gwelet ar bailhoù-se.

Daou c'her-stur a zo er poull-neuial : yec'hedoniezh ha surentez. Graet e vez war-dro ar surentez gant ar vistri-neuñv : difennet eo redek tro-dro d'ar poull-neuial, ober apne, splujañ... Ur bern reolennoù zo evit derc'hel ar surentez. Graet e vez war-dro ar yec'hedoniezh gant tud ha ne vezont ket gwelet alies, peogwir e labouront pa ne vez den ebet er poull-neuial : gwazed ha maouezed ar c'hempenn. Ul labour pouezus-kenañ eo peogwir e vez kerzhet diarc'hen war al leur, ha ret eo naetaat a-hed an amzer evit mirout ouzh ar c'hleñvedoù hag ar mikroboù da redek. Liseidi an Danteg o deus kavet e oa dedennus-kenañ gwelet ar pezh a oa a-dreñv poull-neuial Ti dour.

Heidi Langlois ha Youn Le Fustec

### LEXIQUE Geriaoueg

**pratik** : client  
**silañ, sil** : filtrer, filtre  
**ratreadur** : réparation  
**kouez raz** : lessive de chaux  
**ampletus** : rentable  
**bailh kompeziñ** : bassin tampon

### RÉSUMÉ

Dans le cadre d'un projet pédagogique mené avec le concours des services de LTC et du Club de la presse de Bretagne et avec le soutien de la Direction régionale des affaires culturelles (Drac), les élèves de la classe de seconde bilingue français-breton du lycée Le Dantec de Lannion ont écrit plusieurs articles sur le thème de l'eau, à l'occasion d'un projet pédagogique conduit par Stéphanie Stoll, journaliste bilingue français-breton. Dans ce numéro, il est question d'eau à la piscine Ti dour, à Lannion et plus spécifiquement des coulisses de la piscine de LTC. Comment l'eau est-elle filtrée ? Ce qui est ajouté à l'eau pour assurer sa bonne qualité ? Comment est-elle chauffée ? Combien son entretien coûte-t-il à l'Agglo ? Les élèves, accompagnés de Christophe Morice, responsable technique de Ti dour. ●

# TOUT L'ÉTÉ

LANNION-TRÉGOR

## LES ESPACES NATURELS S'ANIMENT

Comme chaque année, d'avril à décembre, les « Espaces naturels s'animent » sur tout le territoire de Lannion-Trégor Communauté ! Expositions ou balades commentées, visites ou ateliers découvertes, toutes la palette de la nature se dévoile à travers 600 animations proposées par le services environnement et ses nombreux partenaires. Littoral, rivière, bocage ou sous-bois, tantôt à la rencontre de la faune ou de la flore, mais aussi des activités humaines et de leur lien avec les paysages qu'elles ont façonné au fil des siècles, venez découvrir l'infinie richesse de ces espaces qui jalonnent le Trégor. A travers cette programmation événementielle éclectique (sorties naturalistes, découverte des milieux naturels, animation culturelle, ludique, historique...) et destinée à tous et toutes, le service patrimoine naturel de LTC œuvre à la préservation et à la mise en valeur de plus de 1600 ha d'espaces protégés. Retrouvez le guide en version papier dans les offices de tourisme, mairies et commerces de proximité, ou bien en version téléchargeable sur le site internet.

⊕ d'infos : [www.lannion-tregor.com](http://www.lannion-tregor.com)



© L'Œil de Paco

### INFOS COVID-19

Compte tenu de la situation sanitaire, les animations, spectacles, visites... sont susceptibles d'être annulés. Nous vous invitons à vous renseigner sur leur maintien ou non avant les dates annoncées.

## JUSQU'AU 18 SEPT.

TRÉDREZ-LOCQUÉMEAU - LE DOURVEN



### EXPOSITION "SENTIR LE COEUR DE LA MONTAGNE"

Cet été, la Galerie du Dourven présente « Sentir le cœur de la montagne », une exposition personnelle de l'artiste Julie C. Fortier. Invitée en résidence durant plusieurs mois, elle a créé un paysage olfactif né de son exploration sensible de la pointe du Dourven et de ses alentours. Une expérience plastique et sensorielle.

⊕ d'infos sur Facebook : @galeriedudourven

## JUSQU'AU 15 SEPT.

LANNION-TRÉGOR



### LE LÉGUER EN FÊTE

Rendez-vous incontournable des amoureux de la nature et du Léguer, le programme de cet été est particulièrement riche et original : les balades patrimoine, les expositions en intérieur et en extérieur ou encore les découvertes surprenantes. Habitants du Trégor ou touristes de passage, ces rencontres offrent des moments de partage et de convivialité au cœur du patrimoine naturel du territoire.

⊕ d'infos : [www.vallee-du-leguer.com](http://www.vallee-du-leguer.com)

## DU 10 JUIL. AU 15 SEPT.

PLEUMEUR-BODOU



### 60 ANS DU RADÔME

À l'occasion des 60 ans du Radôme, des festivités et une programmation d'animations vont ponctuer tout l'été à la Cité des Télécoms, sur le parc du Radôme, à Pleumeur-Bodou. Fest-deiz, spectacle familial, projection ciné en plein air, concert sous le Radôme, dessins collaboratifs projetés en live...

⊕ d'infos : [www.cite-telecoms.com](http://www.cite-telecoms.com)

**DU 15 JUIL. AU  
18 AOÛT**

LANNION-TRÉGOR



### LE CIRCUIT DES CHAPELLES

Pour (re)découvrir notre patrimoine religieux, le Circuit des chapelles propose huit concerts de styles différents, dix expositions d'art contemporain, huit randonnées patrimoniales ou balades contées au cœur de la richesse de notre patrimoine, et enfin deux conférences avec deux historiens.

⊕ d'infos : [www.circuitdeschapelles.fr](http://www.circuitdeschapelles.fr)

**DU 17 AU 22  
JUIL.**

LANNION-TRÉGOR

### SON AR MEIN : PETIT FESTIVAL

Son ar mein organise son 13<sup>e</sup> Petit festival de musique ancienne et baroque dans une quinzaine de communes du Trégor. Depuis la Renaissance aux traditions coréennes, de l'ensemble Clément Janequin jusqu'aux sons électro-acoustiques de La Trotteuse, le dialogue sera particulièrement riche.

Du 17 au 22 juin, concerts, balades, spectacles et rencontres : à Trémel le 17 juillet et à Plestin-les-Grèves le 21 juillet.

⊕ d'infos : [www.sonarmein.bzh](http://www.sonarmein.bzh)

**22 & 23 JUIL.**

PENVÉNAN



### FESTIVAL DE BUGUÉLLÈS

Retrouvez dans le petit port de Buguéllès de grands noms de la musique française et d'ailleurs : Amel Bent, Hoshi, Silvàn Areg, Danakil, La Chiva Gantiva, The Fat Bastard Gang Band, Les Ogres de Barback, Alkabaya, The Rumped et Joy. D.

Billetterie en ligne et dans les points de vente locaux, tarifs en prévente : 40 € par soir, pass 2 jours à 70 €, gratuit pour les moins de 10 ans.

⊕ d'infos : [www.festivaldebugueles.fr](http://www.festivaldebugueles.fr)

**DU 29 JUIL. AU  
2 AOÛT**

LANNION-TRÉGOR



### TANGO PAR LA CÔTE

L'association des Amis des arts de Cavan propose la 35<sup>e</sup> édition de son traditionnel salon avec cette année, un hommage à Yvon Ollivier-Henry, et en invités, Nal-Vad (sculpteur), Valérie Moysan (plasticienne), Zina-O (céramiste) et Doudoudidon (plasticien).

Animations gratuites ou payantes à Trébeurden, Lannion, Trégestel et l'Île-Grande. Pré-festival du 23 au 29 juillet.

⊕ d'infos : [www.sha.asso.fr](http://www.sha.asso.fr)

**29-31 JUIL.**

TRÉVOU-TRÉGUIGNEC



### FESTIVAL CHAUSSE TES TONGS

Implanté au cœur du Trégor depuis 17 ans, le festival revient cette année avec une programmation aux styles différents pour les soirées du vendredi et samedi. Une session DJ Beach'n Tong avec des animations et un bar aura lieu sur l'esplanade de la plage de Trestel le vendredi et le samedi de 15h à 18h. Le dimanche sera plus chill avec la Guinguettong pour pouvoir profiter de la piste de dance.

Billetterie en ligne et dans les points de vente locaux.

⊕ d'infos : [www.chaussetestongs.bzh](http://www.chaussetestongs.bzh)

**5 AOÛT**

PLANÉTARIUM - PLEUMEUR-BODOU



### NUIT DES ÉTOILES

Partez à l'exploration des étoiles qui composent notre ciel nocturne avec les télescopes et les explications des animateurs scientifiques. Deux séances de projection « Exploration spatiale » sous le dôme du Planétarium de Bretagne animeront également cette soirée. Des étoiles pleines les yeux !

Session d'observation gratuite des étoiles à 21h et à 22h30, séances « Exploration spatiale » à 21h45 et à 23h15 au prix de 5 €. Restauration sur place.

⊕ d'infos : [www.planetarium-bretagne.bzh](http://www.planetarium-bretagne.bzh)

**DU 1<sup>ER</sup> AU 14  
AOÛT**

LANNION-TRÉGOR



### VOCE HUMANA

Le festival consacré à la voix revient pour une 15<sup>e</sup> édition avec neuf concerts répartis sur le territoire trégorrois. Le temps fort de ce festival va se passer sous le Radôme de Pleumeur-Bodou, le 2 août, avec un spectacle a cappella idoïno à ce lieu hors du commun par l'octuor OxyMORE.

Concerts à Plouaret, Pleumeur-Bodou, Coatrèven, Lannion, Le Vieux-Marché et L'Île-Grande. Billetterie en ligne.

⊕ d'infos : [www.vocehumana.fr](http://www.vocehumana.fr)

**17 & 18 SEPT.**

LANNION-TRÉGOR

### JOURNÉES DU PATRIMOINE

Les journées du Patrimoine permettent de découvrir, parfois de façon privilégiée, les lieux et les sites qui font la richesse du patrimoine du territoire. Une brochure sur les lieux ouverts et les visites programmées sera à votre disposition dans votre Office de tourisme Bretagne Côte de granit rose.

⊕ d'infos : [www.bretagne-cotedegranitrose.com](http://www.bretagne-cotedegranitrose.com) ou [journeesdupatrimoine.culture.gouv.fr](http://journeesdupatrimoine.culture.gouv.fr)

600

ANIMATIONS  
SUR LE TERRITOIRE

D'AVRIL A  
DECEMBRE

500

ANIMATIONS  
SUR LE TERRITOIRE

# LES ESPACES NATURELS

## *s'animent*

Diduamantou en  
takadoù natur e

# 2022



Retrouvez  
le programme complet sur  
[www.lannion-tregor.com](http://www.lannion-tregor.com)



Côtes d'Armor  
le Département



Conservatoire  
du littoral